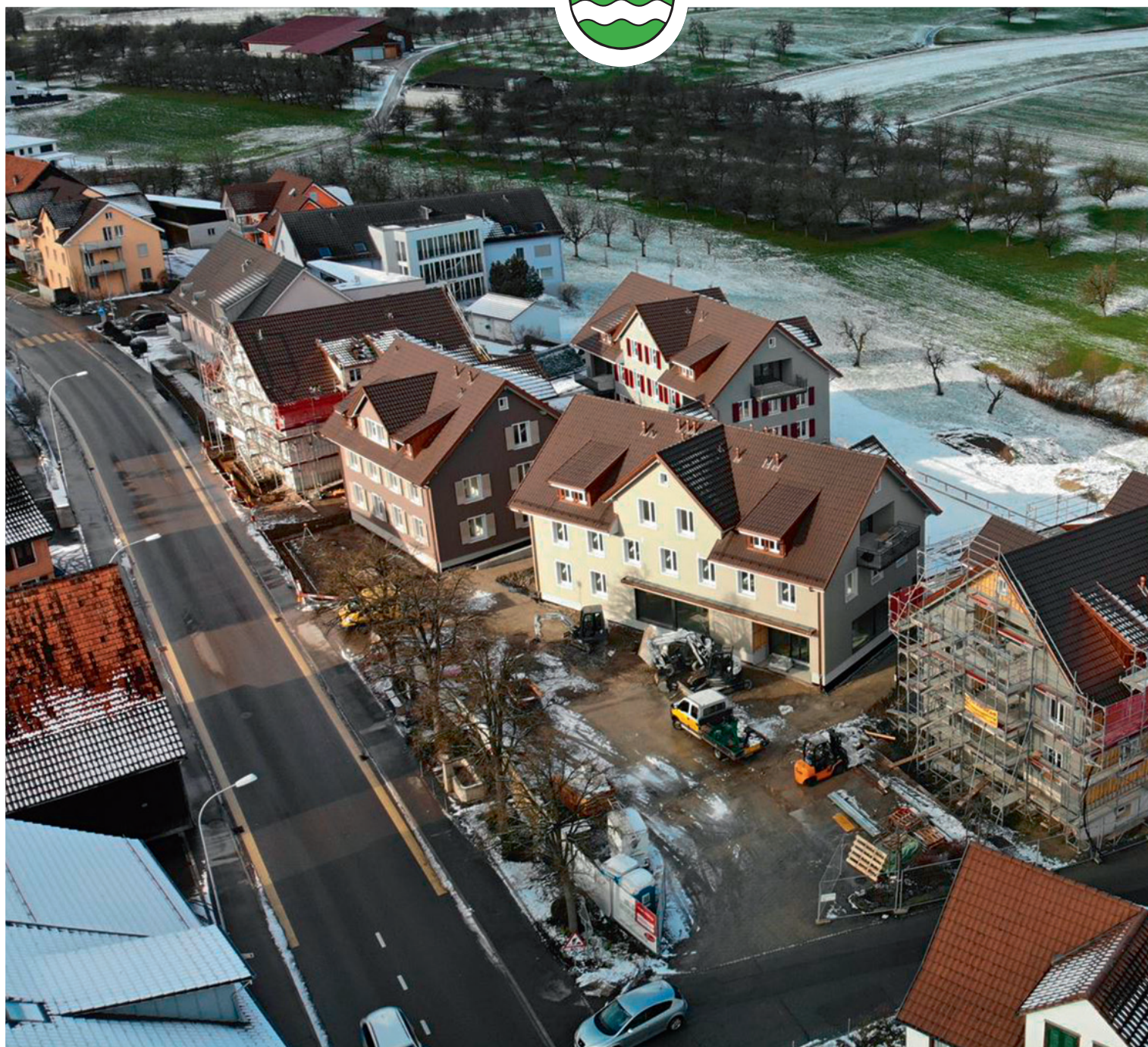




Politische Gemeinde Muolen SG



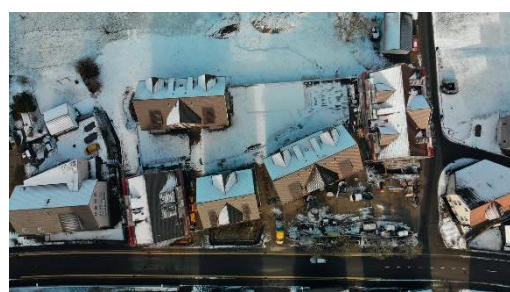
GESCHÄFTSBERICHT 2018 BUDGET 2019

Bürgerversammlung
Politische Gemeinde Muolen
Montag, 25. März 2019, 19.30 Uhr
Katholische Kirche St. Josef

INHALTSVERZEICHNIS

Vorwort	2
Bürgerversammlung	3
Traktandenliste	3
Behörden, Mutationen	3
Berichte	4
Abstimmungen und Wahlen	4
Verwaltung	6
Schule	8
Gemeinderechnung	13
Jahresrechnung 2018, Gewinnverwendung	13
Gesamtergebnis mit Zahlen	14
Bericht der Geschäftsprüfungskommission	15
Steuerplan und Steuerfuss	16
Steuerabrechnung	18
Anträge.....	19
Bilanz.....	20
Bilanz	20
Liegenschaften und Wertschriften	22
Bilanzanpassungsbericht	23
Ausgangslage	23
Bilanzierung und Bewertung	23
Neubewertung der Bilanz.....	26
Verwendung der Reserven.....	31
Beschluss	31
Erfolgsrechnung	37
Budget 2019 / Einleitung und Erläuterung	37
Erfolgsrechnung	39
– verschiedene Konten	39
– Funktionale Gliederung und Sachgruppengliederung	54
– Nettoaufwand der Erfolgsrechnung	55
Investitionsrechnung	56
Investitionsrechnung 2018.....	56
Investitionsrechnung 2019.....	57
– Funktionale Gliederung und Sachgruppengliederung	58
Investitionsplanung 2019 – 2023	59
Abschreibungsplan	60
Anhang Jahresrechnung 2018	62
Geldflussrechnung.....	65
Anlagespiegel	66
Finanzplanung	68
Schematische Darstellung Budget 2019	69
Ferienplan Schule Muolen	70

Titelseite: Überbauung Rössliplatz, Dorfstrasse, Muolen
 Foto: Sven Baumann, Muolen
 Druck/Gestaltung: Ingolf Marketing, Muolen



VORWORT

Liebe Mitbürgerinnen und Mitbürger

Sie haben den Geschäftsbericht der Gemeinde Muolen vor sich. Darin finden Sie die Informationen des Gemeinderates rund um den Rechnungsabschluss 2018 sowie das Budget 2019 mit den anstehenden Projekten. Im Verwaltungsbericht (siehe Seite 4 ff.) ist der Überblick der einzelnen Schwerpunkte der Behördenarbeit des vergangenen Jahres ersichtlich. Im Tätigkeitsbericht der verschiedenen Amtsstellen sind statistische Vergleichszahlen zu finden, welche vereinzelt mit Grafiken ergänzt sind. Der Finanzbericht (siehe Seite 13 ff.) zeigt Ihnen auf, wie der Rechnungsabschluss zustande gekommen ist und wo Differenzen zum Budget eingetreten sind. Mit den zur Verfügung stehenden Mitteln ist sparsam umgegangen worden.



Rechnungsjahr 2018 mit sehr positivem Ergebnis

Die Erfolgsrechnung 2018 wie auch die Investitionsrechnung 2018 schliessen mit sehr positiven Gesamtergebnissen ab. Wesentlich haben die deutlich höheren Steuereinnahmen aber auch Minderaufwendungen in den Bereichen Bürgerschaft/Behörden/Verwaltung, Verkehr und Soziales dazu beigetragen. Der Gemeinderat schlägt als Gewinnverwendung eine Einlage in die Ausgleichsreserve (CHF 280'000) bzw. die Zuweisung in die kumulierten Ergebnisse der Vorjahre (CHF 219'882.14) vor.

Budget und Investitionsrechnung 2019

Das Budget 2019 geht von einem Aufwandüberschuss von CHF 217'900 aus. Darin bereits mitenthalten ist eine durch den Gemeinderat beantragte Steuerfussenkung um 7% auf neu 132%. Mit Blick auf die aktuellen Ausgaben- und Einnahmenpositionen und unter Berücksichtigung des aktuellen Finanzplanes erachtet es der Gemeinderat als angezeigt, den vorhandenen Spielraum in Form einer Steuerfussreduktion der Bürgerschaft direkt weiterzugeben. Der Grundsteuersatz soll unverändert bei 0.8‰ bestehen bleiben. Ausgaben in der Investitionsrechnung 2019 sind im Umfang von netto rund CHF 2.9 Mio. geplant. Es sind hierbei insbesondere die letzte Tranche der Bauphase für den neuen Mehrzwecksaal sowie Beiträge an Investitionen in die Löschwasserversorgung enthalten.

Wichtige Geschäfte

Abschluss Bauprojekt Neubau Mehrzwecksaal

Seit Februar 2018 laufen die Bauarbeiten für den Neubau Mehrzwecksaal. Ein nicht alltäglicher Bau, welcher seine Zeit in der Realisierung auch in Anspruch nehmen darf. Ende Januar 2019 ist mit dem Abbruch des Adler-Saales sowie des Restaurants Adler eine Ära zu Ende gegangen. Es entsteht nun sichtbar Neues. Die Eröffnung des neuen Mehrzwecksaals ist im Sommer 2019 geplant.

Gesamtrevision der Ortsplanung mit Ausarbeitung und öffentlicher Auflage von Zonenplan und Baureglement

Vor gut 2 Jahren starteten die Arbeiten zur Gesamtrevision der Ortsplanung. Die aktuellen Planungsvorgaben bringen grosse Herausforderungen mit sich und sind sehr komplex. Kommt hinzu, dass beim neuen Planungs- und Baugesetz in vielerlei Hinsicht noch Auslegungs- und Praxiserprobung fehlt. Dies zeigt sich in der mehr als achtmonatigen Vorprüfungsphase beim Kanton. Der Gemeinderat ist aber zuversichtlich, dass sowohl der Zonenplan wie auch das Baureglement im Jahr 2019 der Bürgerschaft vorgelegt werden können.

Die Umwelt geht uns alle an

Unsere Umwelt gibt uns viel. Es ist daher auch an uns, entsprechend schonend mit ihr umzugehen. Sei dies mit haushälterischem Umgang mit dem Boden, mit dem Schutz der Umwelt vor Abfällen und der Suche nach neuen Technologien. In all den vorgenannten Bereichen ist Muolen aktiv unterwegs. Die Ortsplanungsrevision widmet sich stark der Innenentwicklung und damit der verdichteten Nutzung der bereits vorhandenen Flächen in den bestehenden Bauzonen. Die bisherigen Entsorgungswege und Systeme sollen vereinfacht und effizienter gestaltet werden. Die Installation verschiedener Unterflurbehälter soll vorangetrieben werden. Ende 2018 ist Muolen der regionalen Plattform Energie + Mobilität beigetreten. Gemeinsam und beispielsweise mit der Erstellung eines Energieplanes soll nicht nur die Bevölkerung weiter auf das Thema sensibilisiert, sondern auch konkret zu effizienter Energienutzung animiert werden.

Ich lade Sie herzlich ein, an der diesjährigen Bürgerversammlung teilzunehmen und freue mich auf Ihr zahlreiches Erscheinen!

Bernhard Keller, Gemeindepäsident

BÜRGERVERSAMMLUNG IN DER KATHOLISCHEN KIRCHE ST. JOSEF, MUOLEN

Montag, 25. März 2019, 19.30 Uhr

Traktandenliste

1. Jahresrechnung 2018 und Antrag über die Verwendung des Ertragsüberschusses und der Genehmigung des Bilanzanpassungsberichtes inklusive Bericht der Geschäftsprüfungskommission.
2. Budget 2019 und Antrag über Steuerfussenkung auf 132% inkl. Bericht der Geschäftsprüfungskommission.
3. Allgemeine Umfrage.

Um Missverständnisse in der Interpretation zu vermeiden, sind allfällige Anträge an der Bürgerversammlung schriftlich einzureichen (Art. 39 Gemeindegesetz).

BEHÖRDEN

Amtsduer 2017/2020	im Amt seit
--------------------	-------------

Gemeindepräsident

Keller Bernhard, Grosswiesstrasse 43	2005
--------------------------------------	------

Mitglieder des Gemeinderates

Kriech Bruno, Sonnentäl 19 (1. Vizepräsident)	2009
Egger-Liechti Sabrina, Sonnentäl 10 (2. Vizepräsidentin)	2011
Schmidhauser Jürg, Bregensdorf 240	2013
Eggenberger Roger, Bahnhofstrasse 30 (Schulratspräsident)	2005

Mitglieder des Schulrates

Candio Franco, Ebnet 8b	2013
Eisenhut Claude, Grosswiesstrasse 30	2013

Geschäftsprüfungskommission

Truog Simon, Bahnhofstrasse 24 (Präsident)	2009
Baumann Marco, Poststrasse 7a (Schreiber)	2008
Hug-Minikus Monika, Dorfstrasse 20	2009
Rosenast Thomas, Grosswiesweg 1a	2013
Blessing Christoph, Sonnentäl 25	2014

MUTATIONEN

Folgende Behördenmitglieder haben ihre Tätigkeiten im Dienste der Politischen Gemeinde Muolen im Jahr 2018 neu aufgenommen:

keine

Mitarbeiterinnen und Mitarbeiter bei der Gemeindeverwaltung**Eintritte**

keine

Austritte

keine

VERWALTUNGSABTEILUNGEN UND KOMMISSIONEN

Abstimmungen und Wahlen

Volksabstimmungen vom 4. März 2018

Vorlage 1 (Eidgenössisch)

Bundesbeschluss vom 16. Juni 2017 über die neue Finanzordnung 2021

(Stimmbeteiligung Muolen: 54 %)

Muolen		Kanton		Bund	
Ja	Nein	Ja	Nein	Ja	Nein
381	67	135'159	30'682	2'357'915	445'417

Vorlage 2 (Eidgenössisch)

Volksinitiative vom 11. Dezember 2015 „Ja zur Abschaffung der Radio- und Fernsehgebühren“ (Abschaffung der Billag-Gebühren)

(Stimmbeteiligung Muolen: 56 %)

Muolen		Kanton		Bund	
Ja	Nein	Ja	Nein	Ja	Nein
162	305	59'527	113'322	833'630	2'098'139

Vorlage 3 (Kantonal)

Kantonsratsbeschluss über Erneuerung und Umbau des Theaters St. Gallen

(Stimmbeteiligung Muolen: 51 %)

Muolen		Kanton	
Ja	Nein	Ja	Nein
274	148	99'311	59'665

Volksabstimmungen vom 10. Juni 2018

Vorlage 1 (Eidgenössisch)

Volksinitiative vom 1. Dezember 2015 „Für krisensicheres Geld: Geldschöpfung allein durch die Nationalbank (Vollgeld-Initiative)“

(Stimmbeteiligung Muolen: 32.7 %)

Muolen		Kanton		Bund	
Ja	Nein	Ja	Nein	Ja	Nein
49	227	24'761	78'511	442'387	1'379'448

Vorlage 2 (Eidgenössisch)

Bundesgesetz vom 29. September 2017 über Geldspiele (Geldspielgesetz, BGS)

(Stimmbeteiligung Muolen: 32.1 %)

Muolen		Kanton		Bund	
Ja	Nein	Ja	Nein	Ja	Nein
184	85	70'910	31'890	1'325'982	492'247

Vorlage 3 (Kantonal)

Kantonsratsbeschluss über eine Einmaleinlage in die St. Galler Pensionskasse

(Stimmbeteiligung Muolen: 31.6 %)

Muolen		Kanton	
Ja	Nein	Ja	Nein
163	103	57'833	39'487

Vorlage 4 (Kantonal)

VI. Nachtrag zum Gesetz über die Universität St. Gallen (Joint Medical Master in St. Gallen)

(Stimmbeteiligung Muolen: 31.1 %)

Muolen		Kanton	
Ja	Nein	Ja	Nein
230	34	85'102	13'821

Volksabstimmungen vom 23. September 2018

Vorlage 1 (Eidgenössisch)

Bundesbeschluss vom 13. März 2018 über die Velowege sowie die Fuss- und Wanderwege (direkter Gegenentwurf zur Volksinitiative „Zur Förderung der Velo-, Fuss- und Wanderwege [Velo-Initiative]“)

(Stimmbeteiligung Muolen: 36.3 %)

Muolen		Kanton		Bund	
Ja	Nein	Ja	Nein	Ja	Nein
199	105	85'495	34'219	1'475'165	529'268

Vorlage 2 (Eidgenössisch)

Volksinitiative vom 26. November 2015 „Für gesunde sowie umweltfreundlich und fair hergestellte Lebensmittel (Fair-Food-Initiative)“

(Stimmbeteiligung Muolen: 36.4 %)

Muolen		Kanton		Bund	
Ja	Nein	Ja	Nein	Ja	Nein
72	238	35'581	84'002	774'827	1'227'301

Vorlage 3 (Eidgenössisch)

Volksinitiative vom 30. März 2016 „Für Ernährungssouveränität. Die Landwirtschaft betrifft uns alle“ (Stimmbeteiligung Muolen: 36.4 %)

Muolen		Kanton		Bund	
Ja	Nein	Ja	Nein	Ja	Nein
51	258	26'966	91'853	628'463	1'358'712

Vorlage 4 (Kantonal)

Referendum gegen den III. Nachtrag zum Übertretungsstrafgesetz (Stimmbeteiligung Muolen: 34.1 %)

Muolen		Kanton	
Ja	Nein	Ja	Nein
221	71	73'830	36'948

Vorlage 4 (Kantonal)

Kantonsratsbeschluss über die Erweiterung und Erneuerung des Regionalgefängnisses und der Staatsanwaltschaft Altstätten (Stimmbeteiligung Muolen: 49.4 %)

Muolen		Kanton	
Ja	Nein	Ja	Nein
345	71	113'843	28'354

Vorlage 5 (Kantonal)

V. Nachtrag zum Einführungsgesetz zur Bundesgesetzgebung über die Berufsbildung (Stimmbeteiligung Muolen: 48.2 %)

Muolen		Kanton	
Ja	Nein	Ja	Nein
333	68	114'390	25'195

Volksabstimmungen vom 25. November 2018**Vorlage 1 (Eidgenössisch)**

Volksinitiative vom 23. März 2016 „Für die Würde der landwirtschaftlichen Nutztiere (Hornkuh-Initiative)“ (Stimmbeteiligung Muolen: 56.7 %)

Muolen		Kanton		Bund	
Ja	Nein	Ja	Nein	Ja	Nein
115	361	63'992	91'743	1'145'099	1'383'911

Vorlage 2 (Eidgenössisch)

Volksinitiative vom 12. August 2016 „Schweizer Recht statt fremde Richter (Selbstbestimmungsinitiative)“ (Stimmbeteiligung Muolen: 56.7 %)

Muolen		Kanton		Bund	
Ja	Nein	Ja	Nein	Ja	Nein
200	281	61'014	94'992	872'803	1'712'999

Vorlage 3 (Eidgenössisch)

Änderung vom 16. März 2018 des Bundesgesetzes über den Allgemeinen Teil des Sozialversicherungsrechts (ATSG) (Gesetzliche Grundlage für die Überwachung von Versicherten) (Stimmbeteiligung Muolen: 56.7 %)

Muolen		Kanton		Bund	
Ja	Nein	Ja	Nein	Ja	Nein
395	83	116'544	39'305	1'666'844	910'326



Betreibungsamt

	2018	2017
Zahlungsbefehle	121	94
Fortsetzungsbegehren	49	42
Konkursandrohungen	0	0
Pfändungsvollzüge (inkl. Lohnpfändungen)	23	33
Verwertungsbegehren	0	0
Retentionen	0	0
Arreste	0	0
Eigentumsvorbehalte	0	0
Verlustscheine	17	26

Steueramt

	2018	2017
Anzahl Steuerpflichtige	662	643
Beschränkt Steuerpflichtige	112	118
Steuerfreie	23	18
Total Steuerpflichtige	797	779

Einwohneramt

	2018	2017
Bevölkerung zu Beginn des Jahres	1'189	1'196
Bevölkerungszu-/abnahme	+3	-7
Bevölkerung am Ende des Jahres	1'192	1'189
Einwohnerinnen	585	589
Einwohner	607	600
Ortsbürger/-innen	137	140
Kantonsbürger/-innen	394	387
Übrige Schweizerbürger/-innen	580	575
Ausländer/-innen	81	87
Katholiken und Katholikinnen	727	740
Protestanten und Protestantinnen	271	268
Übrige / ohne Konfession/-en	194	181

Bauverwaltung

	2018	2017
Mehrfamilienhäuser	-	1
Einfamilienhäuser	3	3
Doppeleinfamilienhäuser	-	1
Umbauten, Heizungen	12	17
Gewerbliche Bauten/Anlagen	5	1
Landwirtschaftliche Bauten	1	6
Umnutzungen	2	7
Reklametafeln	1	1
Abbrüche	-	0
Kleinbauten	10	18
Verschiedene	5	11
Total Baugesuche	39	66

AHV-Zweigstelle

	2018	2017
AHV-Renten	2'450'848	2'325'909
IV-Renten	412'679	438'651
Ordentliche EL zur AHV/IV	397'044	365'517

Abfallwesen

	Total	pro Einwohner
Kehricht	209 t	175 kg
Glas	14.44 t	12 kg
Alu/Weissblech	0.75 t	0.62 kg
Papier/Karton	27.32 t	22.86 kg

Schätzungswesen

Fachteam Nichtlandwirtschaftlich	2018	2017
Schätzungsfahrten	6	4
Geschätzte Grundstücke	39	36
Geschätzte Gebäude	61	46

Fachteam Landwirtschaftlich	2018	2017
Schätzungsfahrten	2	5
Geschätzte Grundstücke	28	91
Geschätzte Gebäude	18	49

Tierhaltung

	2018	2017
Milchkühe	1'391	1'401
Rinder (weiblich)	548	513
Rinder (männlich)	160	181
Pferde, Pony, Esel, Lama	38	38
Schafe, Widder, Ziegen	195	183
Zuchtschweine	139	160
Zuchteber	6	6
Ferkel	1'120	1'360
Remonten/Mastschweine	5'007	4'398
Legehennen, Hähne, Gänse	1'381	1'362
Kaninchen	54	51
Bienenvölker	139	118
Total	10'178	9'771

Zweckverbände, Mitgliedschaften

Die Politische Gemeinde Muolen ist Mitglied in verschiedenen Organisationen, welche eigene Vereins- und Verbandsrechnungen führen. Teilweise werden daraus jährliche Betriebskostenbeiträge, einmalige Investitionsbeiträge oder Rückerstattungen an die Gemeinde fällig. Die detaillierten Vereins- und Verbandsrechnungen können auf der Gemeindeverwaltung eingesehen werden. Es sind dies:

- A-Region, Rorschach (Abfall)
- ARA Aachtal, Hefenhofen (Abwasser)
- Kindes- u. Erwachsenenschutzbehörde, St.Gallen
- Oberstufenschulgemeinde Grünau, Wittenbach
- Spitex Regio Wittenbach
- Stiftung Suchthilfe St.Gallen
- Schule für Musik, Wittenbach
- Tierkörpersammelstelle, Bischofszell
- Hagelabwehrverband Ostschweiz, Hauptwil

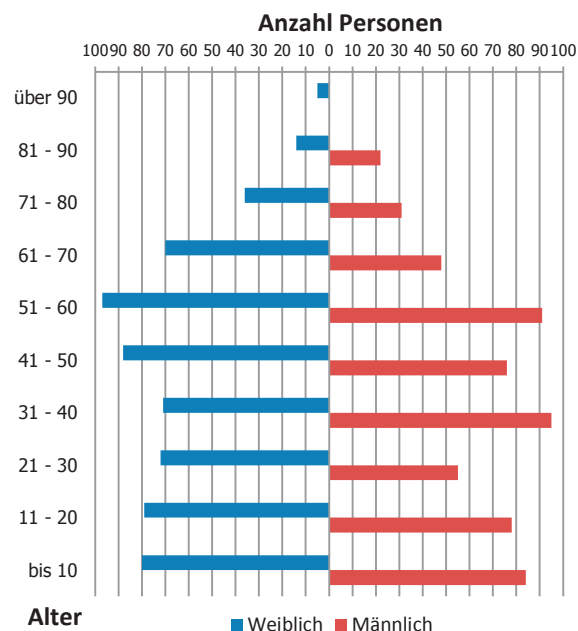
Altersstruktur

	2018	2017
0 – 5jährige (2018 – 2013)	96	96
6 – 10jährige (2012 – 2008)	68	65
11 – 15jährige (2007 – 2003)	75	79
16 – 20jährige (2002 – 1998)	82	76
21 – 25jährige (1997 – 1993)	68	72
26 – 30jährige (1992 – 1988)	59	63
31 – 40jährige (1987 – 1978)	166	173
41 – 50jährige (1977 – 1968)	164	164
51 – 60jährige (1967 – 1958)	188	176
61 – 70jährige (1957 – 1948)	118	116
71 – 80jährige (1947 – 1938)	67	64
81 – 90jährige (1937 – 1928)	36	36
91jährige und älter	5	9
Total	1'192	1'189

Asylwesen

	2018	2017
Asylsuchende und Flüchtlinge	9	11
Asylgesuch pendet	1	2
vorläufig aufgen. Personen/Asyl	6	7
vorläufig aufgen. Flüchtlinge	0	0
aufgenommene Flüchtlinge	2	2
Nationalitäten		
Afghanistan	2	2
Eritrea	4	5
Syrien	3	4

Bevölkerungsstruktur



Grundbuchamt

	2018	2017
Handänderungen	31	32
Grundpfanderrichtungen/-erhöhungen	32	23
Grundpfandlöschungen/-reduktionen	33	16
Anmerkungen	14	23
Vormerkungen	6	5
Dienstbarkeiten	14	13
Löschungen Dienstbarkeiten, Vormerkungen, Anmerkungen	25	48
Grundstücksteilungen/-vereinigungen	9	6
Verschiedenes	23	53
Eingetragene Grundbuchbelege	188	219

SCHULBETRIEB

Jahresbericht 2018 des Schulrates

Der Schulrat hat die anstehenden Geschäfte in zehn ordentlichen Sitzungen (Vorjahr 10) behandelt. Daneben fanden etliche Sitzungen in Kommissionen und mit Behördenvertretern von schulischen und politischen Gemeinden statt.

Erfolgsrechnung 2018 und Budget 2019

Der Schulrat ist für die Konten 0121 „Schulrat und Schulkommissionen“, 21 „Obligatorische Schule“ (ohne die Konten 2170 „Schulliegenschaften“ und 2199 „Finanzbedarf“) und 433 „Schulgesundheitsdienst“ zuständig. Die Erfolgsrechnung 2018 schliesst mit einer Besserstellung von CHF 35'992.50 gegenüber dem Budget 2018 ab. Das Budget 2019 in der Höhe von CHF 1'491'600 ist gegenüber dem Budget 2018 um CHF 59'600 höher ausgefallen.

Lokales Förderkonzept

Das lokale Förderkonzept der Schule Muolen wurde vom Amt für Volksschule im April 2018 genehmigt. Darin wird als Leitidee beschrieben, dass Schülerinnen und Schüler entsprechend ihren Begabungen, Neigungen und Leistungsmöglichkeiten gefördert werden. Ziel der sonderpädagogischen Massnahmen ist es, möglichst vielen Schülerinnen und Schülern den Besuch der Regelschule zu ermöglichen.

Schulaufsicht

Die Führung der Volksschule obliegt den Gemeinden. Den Rahmen für die Führung der Volksschule durch die Gemeinden setzt das kantonale Schulrecht. Die gemeindeeigene Schulaufsicht obliegt der örtlichen Schulbehörde. Massgebend dafür ist das lokale Qualitätskonzept. Die Gemeinden verfügen für diese Aufgabe über einen grossen Gestaltungsspielraum. Ein Orientierungsrahmen „Schule“ und die „Weisungen Qualitätsentwicklung und Qualitätssicherung in der Volksschule“ dienen den Schulen als Elemente zur Sicherung und Entwicklung der Schulqualität. Der Kanton wird auch weiterhin nicht in die interne Aufsicht eingreifen, solange die Gemeinden nicht selber um Unterstützung anfragen oder sich nachweislich unkorrekt verhalten. Gemeindeintern prüft die Geschäftsprüfungskommission der Gemeinde die Amtsführung des Schulrates. Die Verantwortung der kantonalen Aufsicht besteht in der Prüfung der Einhaltung massgebender gesetzlicher Bestimmungen.

Die kantonale Aufsicht hat die Führung der Schule Muolen (Schulrat und Schulleitung) im Jahre 2018 geprüft. Dabei wurden Dokumente und Reglemente, Stundenpläne und Personaldossiers überprüft. Die kantonale Aufsicht dauerte von Januar bis Oktober 2018. Der Schlussbericht erteilt der Schule Muolen ein sehr gutes Zeugnis. Daraus einzelne Punkte:

- Die geprüften Bereiche vor Ort entsprechen weitestgehend den rechtlichen Vorgaben.
- Bereits geringe Schwankungen bei den Schülerzahlen sind für die Klassenorganisation herausfordernd. Anspruchsvoll zeigt sich die Integration von Schülerinnen und Schülern mit Lernschwierigkeiten und/oder schwierigem Sozialverhalten.
- Die Analyse der Dokumente und die Gespräche mit dem Schulratspräsidenten und dem Schulleiter zeigen Kompetenz, Engagement und Einsatz auf der Führungsebene.
- Die Schule Muolen ist mit internen Reglementen und Handreichungen vernünftig dokumentiert.
- Das sonderpädagogische Angebot mit den verschiedenen Unterstützungsmassnahmen ist umfassend. Das Engagement einer Klassenassistenz sorgt für eine Entlastung der Lehrperson und für zusätzliche Unterstützung der Schülerinnen und Schüler.
- Die Schule Muolen verfügt über eine moderne und grosszügige Infrastruktur und bietet Grundlage für die Erteilung zeitgemässen Unterrichts.
- Die Homepage ist sehr informativ und benutzerfreundlich gestaltet und bietet umfassende Informationen.

Auf das neue Schuljahr 2019/20 hin müssen folgende Punkte umgesetzt werden:

- Die Blockzeiten müssen eingehalten werden (Schulbeginn 08.00 Uhr auf allen Stufen).
- Die maximale Lektionszahl pro Halbtage ist gemäss den Weisungen zur Unterrichtsorganisation verbindlich umzusetzen (Wegfall Frühlektion auf der Mittelstufe).

Schülerzahlen

Der Schulrat und die Schulleitung überprüfen alljährlich die Entwicklung der Schülerzahlen und planen darauf basierend die Klassenorganisation. Zurzeit besucht die Schule Muolen 93 Schülerinnen und Schüler, wobei 27 Kinder den Kindergarten und 66 Kinder die Primarschule besuchen. Die Gesamtschülerzahl wird sich in den nächsten fünf Jahren auf rund 107 Schulkinder erhöhen.

Dank

Zum Schluss danke ich allen beteiligten Personen für die grosse Unterstützung und die aktive Mitarbeit an der Schule. Letztlich ist es deren Verdienst, dass in unserer Schule täglich gute Arbeit geleistet wird.

Der Schulrat dankt Ihnen, liebe Bürgerinnen und Bürger, für Ihr Vertrauen, Ihre Unterstützung und Ihr Engagement für unsere Schule.

Roger Eggenberger, Schulratspräsident

Jahresbericht 2018 der Schulleitung

Die Schule Muolen blickt auf ein gelungenes Jahr mit vielen erlebnisreichen Schulanlässen, wichtigen Neuerungen und lehrreichem Unterricht zurück. Der Anbau im Kindergarten ist eine dieser Neuerungen, für deren Zustimmung ich der Stimmbevölkerung im Namen der Schule herzlich danke. Nun verfügt der Kindergarten Muolen über zwei Klassenzimmer und einen Raum für integrative Schulförderung. Beide Klassenräume haben viel Licht und bieten genügend Platz für einen modernen und aktiven Kindergartenunterricht. Sehr bewährt hat sich auch die räumliche Teilung der Garderobe. Komplett neu überarbeitet wurde auch die Homepage der Schule Muolen. Übersichtlich und in modernem Design präsentiert sich nun unsere Schule übers Internet. Somit sind alle wichtigen Dokumente und Formulare unserer Schule online verfügbar und aktuelle Beiträge berichten über spezielle Schulanlässe und geben Einblick in den Schulalltag.



Weiterhin aktuell für unsere Unterrichtsgestaltung ist die Umstellung auf den neuen Lehrplan Volksschule des Kantons St.Gallen. Schulintern fokussierte das Lehrerteam im zweiten Jahr der Umsetzung auf den Sprachunterricht und im Speziellen den Rechtschreibunterricht. Obschon beim Spracherwerb die Rechtschreibung nur ein Kompetenzbereich unter vielen anderen ist, ist diese auch in der heutigen Zeit nach wie vor sehr wichtig. Unsere Schüler lernen, mit Hilfe von Wortkarteien auf die korrekte Schreibweise zu achten und bilden damit einen Grundwortschatz, der bei schriftlichen Arbeiten als Basis dient. Auch in anderen Fachbereichen zeigen sich Änderungen und der Unterricht wird auf kompetenzorientiertes Lernen ausgerichtet. In den Fächern Mathematik und Französisch wurden auf das Schuljahr 2018/19 neue Lehrmittel eingeführt.

Ganz im Sinne des neuen Lehrplanes und unseres Leitsatzes „Gemeinsam entdecken und gestalten“ ist auch das aktuelle Jahresthema gewählt: Der Natur auf der Spur. Dazu haben wir, neben klassenübergreifenden Aktivitäten und der Sonderwoche vor den Sommerferien, noch im Herbst den Grundstein für einen Schulgarten gelegt. Zwischen Neubau und Kirchweg wurde der Boden umgegraben und von Steinen befreit. Nun ist alles bereit, damit in diesem Frühjahr unsere Schülerinnen und Schüler ihre Beete bepflanzen und dabei die Wunder der Natur beobachten und begreifen und ich gehe mal davon aus, auch kulinarisch geniessen können.

Gleich im Januar werden unsere Primarschüler ab der 2. Klasse zum vierten Mal im Rahmen der Vertragsarbeit an einem selbstgewählten Thema arbeiten und Kompetenzen erwerben und anwenden. Ich freue mich auf ein neues lehrreiches Jahr für die Schule Muolen und bin gespannt auf die Präsentationen an der Ausstellung der Vertragsarbeiten vor den Frühlingsferien.

Aktivitäten der Schule Muolen

In der Sportwoche vom 4. bis 8. März 2019 werden die Mittelstufenschüler wiederum ins Skilager nach Segnas (GR) fahren. Die Kindergärtler und Unterstufenschüler erleben und entdecken in dieser Woche verschiedene Aktivitäten rund um Muolen. Die Unterstufe wird wiederum an zwei Tagen Skifahren gehen.



Im 2. Semester des Schuljahres 2018/19 finden am 20. März und 20. Mai 2019 weitere Besuchstage statt. Die Lehrpersonen und die Schulleitung freuen sich auf Ihren Besuch.



Die Sonder- und Landschulwoche findet vom 24. bis 28. Juni 2019 statt. Sie steht unter dem Motto „Der Natur auf der Spur“.

Mitteilungen

Über das aktuelle Geschehen in der Schule werden wir Sie wie gewohnt regelmässig im Mitteilungsblatt der Gemeinde Muolen informieren. Wertvolle Informationen, News und Aktuelles können Sie auch auf unserer Homepage (www.schule-muolen.ch) erfahren und nachlesen.

Ich bedanke mich bei allen Personen, welche dazu beitragen, dass wir in Muolen eine erfolgreiche und gut funktionierende Schule haben, und freue mich auf eine erneut gute Zusammenarbeit im Jahr 2019.

Simon Noger, Schulleiter

Einige Impressionen des vergangen Jahres 2018:



Fasnacht



Sporttag



Sonderwoche

Orientierungslauf



Austritte

Im oder per Ende Schuljahr 2017/18 sind folgende Mitarbeitende ausgetreten:

- Spirig Norman, Stellvertretung Mittelstufe
- Buser Lorenz, Zivildienstleistender
- Weibel Samuel, Zivildienstleistender

Eintritte

Auf Beginn oder während des Schuljahres 2018/19 sind folgende Mitarbeitende neu zu uns gekommen:

- Spirig Norman, Stellvertretung Mittelstufe
- Jud Sandra, Praktikantin

Dienstjubiläen

Zu folgenden Dienstjubiläen konnten Schulrat und Schulleitung im Jahr 2018 gratulieren und für die langjährige Treue danken:

- Bolli Esther: 30 Jahre Schule Muolen
- Noger Simon: 15 Jahre Schule Muolen

Mitarbeiterinnen und Mitarbeiter der Schule Muolen (Stand 1.2.2019)

Kindergarten	%	Eintritt
Balmer Prisca	90	2017
Eilinger Monika	7	2008
Niethammer Claudia	76	2010
Wagner Florence	22	2018

Primarschule

Bolli Esther	79	Englisch/ Handarbeit	1988
Eilinger Monika	25	ISF	2005
Keller Martina	88	Mittelstufe	2016
Lehmann Nicole	71	Mittelstufe	2015
Popp Sandra	23	Mittelstufe	2011
Santeler Katharina	36	Unterstufe	2004
Stromeyer Sarah	96	Unterstufe	2012
Thoma Monika	57	Therapie	2001
Weber Alessandra	96	Unterstufe	2017
Würth Martina	24	Mittelstufe	2010
Jud Sandra	100	Praktikantin	2018

Hauswarte

Gubser Erika	50	1984
Gubser Jörg	75	1984
Gubser Regula	40	2012

Verwaltung

Noger Simon	35	Schulleiter	2009
Rutishauser Lea	20	Schulverwaltung	2016

Schularzt

Dr. med. Amman Thomas,
Leimatstrasse 4, 9205 Waldkirch

Schulzahnarzt

FamilyDent
Dr. med. dent. Müller Ivo,
Bahnhofstrasse 27, 8580 Amriswil

Schülerzahlen (per 31.12.2018)

	Anzahl Klassen	Schüler/-innen
Kindergarten		27
1. Kindergarten	1	11
2. Kindergarten	1	16
Primarschule		66
1./3. Klasse	1	17
2./3. Klasse	1	16
4./6. Klasse	1	19
5. Klasse	1	14
Kleinklasse in Wittenbach		0
Sonderschulen		2

Besuch Schule für Musik

	2017/18	2018/19
Musikalische Grundschule	23	19
Instrumentalunterricht	35	32

Schülerprognose (2018 – 2020)

Total	2019/20	2020/21
Stufe	Schüler/-innen	Schüler/-innen
Kindergarten	30	28
Primarschule	74	71
Total	104	99



Team Schule Muolen

JAHRESRECHNUNG

Ertragsüberschuss 2018

Aus dem operativen Jahresergebnis (1. Stufe) resultiert ein Ertragsüberschuss von CHF 289'990.14. Unter Berücksichtigung der Entnahme aus der Aufwertungsreserve Verwaltungsvermögen (CHF 209'892) und Einlage in die Ausgleichsreserve (CHF 280'000) ergibt sich letztlich ein Gesamtergebnis von CHF 219'882.14. Als hauptsächliche Abweichungen zum Voranschlag sind zu erwähnen:

Wesentliche Mehr-Einnahmen bzw. Minder-Ausgaben: in CHF (rund)

Bürgerschaft, Behörden, Verwaltung	58'000
Soziale Wohlfahrt	183'000
Verkehr	120'000
Steuern (u.a. Nachzahlungen Einkommens- und Vermögenssteuern, Handänderungssteuern, Steuern juristische Personen)	334'000

Wesentliche Mehr-Ausgaben bzw. Minder-Einnahmen: in CHF (rund)

keine

Antrag auf Gewinnverwendung

in CHF

Einlage in Ausgleichsreserve (2. Stufe)	280'000.00
Gesamtergebnis 2018	219'882.14
-> Zuweisung in kumulierte Ergebnisse der Vorjahre	
Total	499'882.14

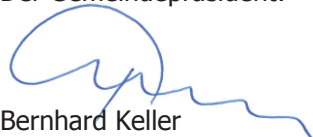
Der Gemeinderat beantragt der Bürgerschaft:

1. Vom Ertragsüberschuss aus dem operativen Ergebnis (1. Stufe) von CHF 289'990.14 soll eine Einlage in die Ausgleichsreserve von CHF 280'000 vorgenommen werden. Damit steigt die Ausgleichsreserve auf CHF 582'431.80.
2. Das Gesamtergebnis von CHF 219'882.14 ist den kumulierten Ergebnissen der Vorjahre zuzuweisen. Damit steigen die kumulierten Ergebnisse der Vorjahre auf CHF 2'561'369.05.

Muolen, 12. Februar 2019

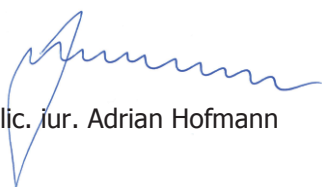
Gemeinderat Muolen

Der Gemeindepräsident:



Bernhard Keller

Der Ratsschreiber:



lic. iur. Adrian Hofmann

GEMEINDERECHNUNG**Gesamtergebnis mit Vergleichszahlen**

	Budget 2018 CHF	Rechnung 2018 CHF
Erfolgsrechnung		
Aufwand	6'581'900	6'982'413.53
- Ertrag	6'308'400	7'202'295.67
Ertragsüberschuss		219'882.14
Aufwandüberschuss	273'500	
Investitionsrechnung		
Ausgaben	2'754'000	1'528'533.76
- Einnahmen	140'000	61'976.50
Nettoinvestitionen	2'614'000	1'466'557.26
Finanzierung der Nettoinvestitionen		
Abschreibungen	270'500	257'655.25
+ Einlage in Spezialfinanzierung	4'200	54'304.27
- Entnahme aus Spezialfinanzierung	42'900	3'125.05
+ Einlage in Vorfinanzierung	0	0
- Entnahme aus Vorfinanzierung	0	0
+ Ertragsüberschuss		219'882.14
- Aufwandüberschuss	273'500	
Selbstfinanzierung	-41'700	528'716.61
in % der Nettoinvestitionen	-1.59	36.05

BERICHT DER GESCHÄFTSPRÜFUNGSKOMMISSION

Im Rahmen der gesetzlichen Bestimmungen haben wir die Buchführung, die Jahresrechnung und die Amtsführung für das Rechnungsjahr 2018 sowie die Anträge des Rates über Budget und Steuerfuss für das Rechnungsjahr 2019 geprüft.

Für die Jahresrechnung und die Amtsführung ist der Gemeinderat verantwortlich, während unsere Aufgabe darin besteht, diese zu prüfen und zu beurteilen.

Wir prüften die Posten und Angaben der Jahresrechnung mittels Analysen und Erhebungen auf der Basis von Stichproben. Ferner beurteilten wir die Anwendung der massgebenden Haushaltsvorschriften, die wesentlichen Bewertungsentscheide sowie die Darstellung der Jahresrechnung als Ganzes. Bei der Prüfung der Amtsführung wird beurteilt, ob die Voraussetzungen für eine gesetzeskonforme Amtsführung gegeben sind.

Im Zusammenhang mit der Einführung von RMSG haben wir folgende ausserordentliche Prüfungshandlungen vorgenommen:

- Vollständige und richtige Anwendung des Rechnungslegungsmodell RMSG
- Bilanzübernahme HRM1 auf RMSG inkl. notwendiger Umgliederungen, insbesondere Neuzuteilung von Finanzvermögen und Verwaltungsvermögen
- Neubewertungen des Finanzvermögens per 1. Januar 2018 und Verwendung der Neubewertungsreserve
- Neubewertung des Verwaltungsvermögens per 1. Januar 2018 und Verwendung der Aufwertungsreserve

Gemäss unserer Beurteilung entsprechen die Buchführung, die Jahresrechnung, der Bilanzanpassungsbericht per 1. Januar 2018 und die Amtsführung sowie die Anträge des Rates über Voranschlag und Steuerfuss den gesetzlichen Bestimmungen.

Aufgrund unserer Prüfungstätigkeit stellen wir folgende Anträge:

1. Die Jahresrechnung 2018 und der Bilanzanpassungsbericht der Gemeinde Muolen seien zu genehmigen.
2. Die Anträge des Rates über Budget und Steuerfuss für das Rechnungsjahr 2019 seien zu genehmigen.

Muolen, 15. Februar 2019

Die Geschäftsprüfungskommission:

Truog Simon, Präsident
Baumann Marco, Schreiber
Hug-Minikus Monika, Mitglied
Rosenast Thomas, Mitglied
Blessing Christoph, Mitglied

STEUERPLAN

Wozu der Steuerplan?

Der Gemeinderat hat im Steuerplan darzulegen, in welchem Ausmass Steuern zu erheben sind.

Der Steuerfuss ist grundsätzlich so anzusetzen, dass mit dem geschätzten Steuerertrag das Budget der Gemeinde ausgeglichen werden kann. Die Vorschrift ist aber nicht streng nach Rechnungsjahr, sondern im Rahmen der Finanzplanung auszulegen. Eines ihrer Ziele ist nämlich die Steuerfussplanung. Das heisst Stabilität anstelle jährlicher Veränderungen des Steuerfusses. So müssen, je nach Gemeindehaushalt, die Steuern den Aufwand der Erfolgsrechnung nicht vollumfänglich decken. Auch das buchwertmässige Eigenkapital kann zum Ausgleich der Rechnung sukzessive herangezogen werden. Oder es kann im Sinne der Finanzplanung angezeigt sein, ein Plus an Steuern einzunehmen und in eine Reserve zu legen.

Die einfache Steuer

Zentrale Grundlage des Steuerplans ist die Entwicklung der sogenannten einfachen Steuer. Wie sich die Summe der einfachen Steuer aller Steuerpflichtigen entwickelt, gilt es für den Gemeinderat im Steuerplan abzuschätzen. Ist die Entwicklung der einfachen Steuer einmal geschätzt und festgelegt, dient diese als Basis (100%), um den Multiplikator, den Steuerfuss, für den Ausgleich der Erfolgsrechnung festzulegen.

Steuerfuss 2019: 132 % (bisher 139%)

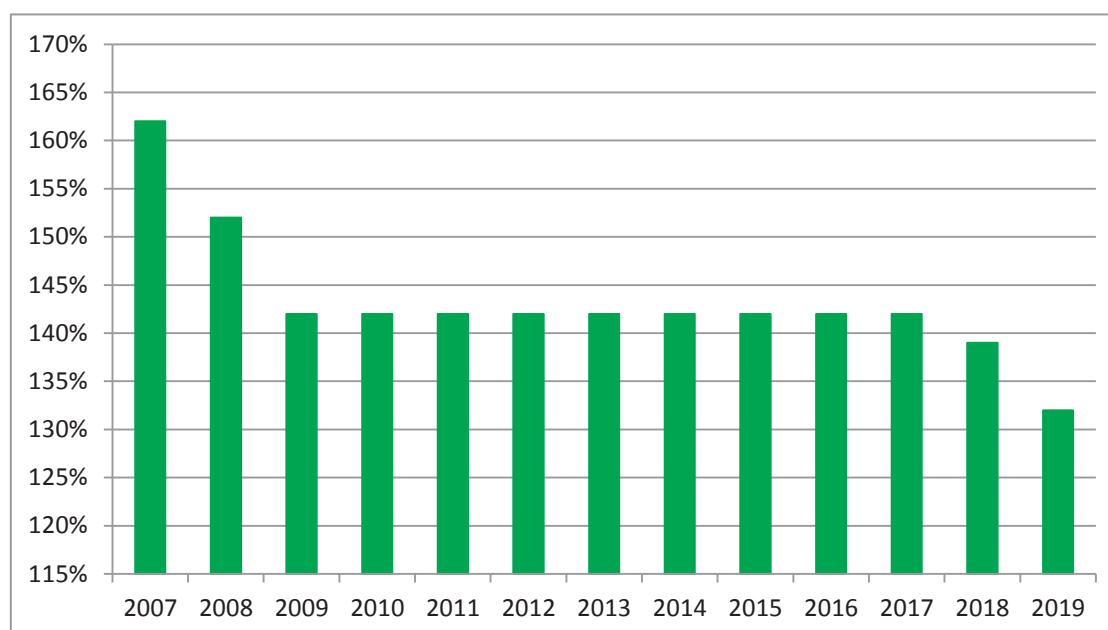
Die budgetierte einfache Steuer von CHF 2'060'000 wurde im Jahr 2018 deutlich überschritten. Es resultierte ein Mehrertrag von CHF 186'591.04, was eine Abweichung von Budget 2018 zur Rechnung 2018 von +9 % bedeutet. Die Steuerkraft (einfache Steuer) pro Einwohner hat sich von CHF 1'845 auf CHF 1'993 erhöht. Muolen ist damit im kantonalen Gesamtvergleich vom 65. auf den 59. Rang vorge-rückt.

Für das Jahr 2019 rechnet das Kantonale Steueramt für Muolen mit einem Steuerwachstum der einfachen Steuer von 2.75 % gegenüber dem Ergebnis aus dem Jahr 2018. Aus Erfahrung der letzten Jahre sind diese Zahlen zwar für uns als Richtwert von Nöten, erreicht werden diese Zahlen aber aus Sicht des Rates mutmasslich nicht ganz (Erfahrungswerte). Bei den laufenden Steuern rechnen wir mit einem Wachstum von rund 2.5 Prozent. Bei den Nachzahlungen hat das Ergebnis 2018 ergeben, dass die budgetierten Nachzahlungen von CHF 69'500 mit CHF 203'477.50 deutlich überschritten wurden. Dies veranlasst uns, im Jahr 2019 Nachzahlungen von CHF 92'400 zu budgetieren.

Steuerplan

Einfache Steuer (100 %)	Rechnung 2018 CHF	Budget 2019 CHF	Abweichung CHF
Einfache Steuer laufendes Jahr	2'103'677	2'150'000	46'323
1 Steuerprozent	21'037	21'500	463
Einkommens- und Vermögenssteuern			
Laufendes Jahr 139 % / 132 %	2'982'281.42	2'838'000	-144'281.42
Korrektur Steuerfuss 2018	-60'000.00	0	60'000.00
Nachzahlungen (betragsmässig budgetiert)	203'477.50	92'400	-111'077.50
Anteile an Kantoneinnahmen			
Quellensteuern natürliche Personen inkl. Vorsorgeleistung	55'758.90	55'000.00	-758.90
Gewinn-/Kapitalsteuer juristische Personen	139'009.35	120'000	-19'009.35
Grundstückgewinnsteuern	18'881.55	30'000	11'118.45
Sondersteuern			
Grundsteuern	200'998.35	200'000	-998.35
Handänderungssteuern	50'129.25	30'000	-20'129.25
Hundesteuern	5'601.65	5'800	198.35
Total	3'596'137.97	3'371'200	-224'937.97

Steuerfuss 2007 – 2019 in Prozent



STEUERABRECHNUNG

	Budget 2018 CHF	Rechnung 2018 CHF	Abweichung CHF
Einfache Steuer laufendes Jahr 100 %	1'990'500	2'103'676.82	113'176.82
Gesamtsteuerfuss	139 %	139 %	0 %
Steuerertrag			
Einkommens- und Vermögenssteuern natürlicher Personen	2'793'900.00	2'982'281.42	188'381.42
Nachzahlungen aus Vorjahren natürlicher Personen	69'500.00	203'477.50	133'977.50
Korrektur Steuerfuss 2018	0	-60'000.00	-60'000.00
Steuern juristische Personen	100'000.00	139'009.35	39'009.35
Grundstückgewinnsteuern	30'000.00	18'881.55	-11'118.45
Nach- und Strafsteuern	0.00	0.00	0.00
Grundsteuern	195'000.00	200'998.35	5'998.35
Handänderungssteuern	30'000.00	50'129.25	20'129.25
Quellensteueranteile inklusive Grenzgan- gersteuern	40'000.00	55'758.90	15'758.90
Hundesteuern	6'100.00	5'601.65	-498.35
Total	3'264'500.00	3'596'137.97	331'637.97

Ablieferungen in CHF

Kanton St.Gallen	2'573'521.38
Feuerwehr Muolen	113'168.55
Katholische Kirche Muolen	291'034.17
Katholische Kirche Hagenwil	58'876.90
Katholische Kirche Häggenschwil	1'442.96
Katholische Kirche Sitterdorf	20'664.82
Evangelische Kirche Amriswil	8'754.95
Evangelische Kirche Neukirch-Egnach	71'645.05
Evangelische Kirche Sitterdorf	20'816.83
Christkatholische Kirche St. Gallen	916.51

Steuerkraft

Die Steuerkraft je Einwohner beträgt CHF 1'993.00 (Vorjahr: CHF 1'845.00). Die Gemeinde Muolen liegt damit auf dem 59. Rang von 77 Gemeinden (Vorjahr 65. Rang) im Kanton St. Gallen.

Steuerausstand

Der Steuerausstand beträgt in unserer Gemeinde 7.08 % (Kantonsmittel 12.64 %). Ein herzliches Dankeschön allen Steuerpflichtigen für das pünktliche Bezahlen der laufenden Verpflichtungen.

Anträge

Geschätzte Mitbürgerinnen und Mitbürger

Aufgrund des errechneten Steuerbedarfes und der Ausführungen im Bericht zum Budget unterbreiten wir Ihnen im Einvernehmen mit der Geschäftsprüfungskommission den folgenden Antrag:

Das detaillierte Budget 2019 der Erfolgsrechnung und der Investitionsrechnung der Gemeinde Muolen sei zu genehmigen.

Für das Jahr 2019 seien die folgenden Steuersätze zu genehmigen:

- Gemeindesteuern 132.0 %
- Grundsteuern 0.8 ‰ vom Liegenschaftswert (Schätzungswert)

Muolen, 12. Februar 2019

Gemeinderat Muolen

Der Gemeindepräsident: Der Ratsschreiber:

Bernhard Keller

lic. iur. Adrian Hofmann

BILANZ

Kto	Bezeichnung	Anfangsbe- stand	Veränderungen		Endbestand
		01.01.2018 CHF	Zuwachs CHF	Abgang CHF	31.12.2018 CHF
1	Aktiven	9'940'713.24	17'778'496.46	17'061'067.70	10'658'142.00
10	Finanzvermögen	4'868'743.74	14'745'234.44	15'275'684.19	4'338'293.99
1000	Kasse	5'990.05	151'081.40	154'389.35	2'682.10
1001	Post	1'049'605.09	10'653'566.04	10'762'578.70	940'592.43
1002	Bank	630'654.48	1'471'061.91	1'969'091.42	132'624.97
1010	FLL gegenüber Dritten	344'772.10	854'735.00	1'089'633.95	109'873.15
1012	Steuerforderungen	218'832.46	51'870.15	6'388.15	264'314.46
1015	Interne Kontokorrente		1'105'813.55	1'103'352.85	2'460.70
1019	Übrige Forderungen	2'373.15	16'099.22	18'472.37	
1041	Aktive Rechnungsabgrenzung Sach- und übriger Betriebs- aufwand		2'926.45		2'926.45
1042	Aktive Rechnungsabgrenzung Steuern	185.20	342'684.17	185.20	342'684.17
1043	Aktive Rechnungsabgrenzung Transfers der Erfolgsrechnung	176'385.21	69'824.30	161'354.85	84'854.66
1044	Aktive Rechnungsabgrenzung Finanzaufwand/Finanzertrag	3'500.00		3'500.00	
1070	Aktien und Anteilscheine	26'046.00	240.80		26'286.80
1071	Verzinsliche Anlagen	200'000.00			200'000.00
1080	Grundstücke FV	2'210'400.00			2'210'400.00
1089	Übrige Sachanlagen FV		25'331.45	6'737.35	18'594.10
14	Verwaltungsvermögen	5'071'969.50	3'033'262.02	1'785'383.51	6'319'848.01
1401	Strassen, Verkehrswege	701'884.00	145'053.20	109'705.05	737'232.15
1403	Übrige Tiefbauten	502'272.00	53'358.40	19'906.30	535'724.10
1404	Hochbauten	2'778'582.90	1'246'933.16	1'571'997.91	2'453'518.15
1406	Mobilien	340'081.60		41'549.85	298'531.75
1407	Anlagen im Bau		1'481'728.26	23'000.00	1'458'728.26
1409	Übrige Sachanlagen	30'596.00		3'073.05	27'522.95
1455	Beteiligungen an privaten Un- ternehmungen	200'000.00			200'000.00
1464	Investitionsbeiträge an öffent- liche Unternehmung allgemei- ner Haushalt	518'553.00	106'189.00	16'151.35	608'590.65
2	Passiven	9'940'713.24	51'819'013.29	51'101'584.53	10'658'142.00
20	Fremdkapital	4'720'467.55	50'962'395.08	50'586'135.68	5'096'726.95
2000	VLL von Dritten		10'173'260.96	10'063'925.36	109'335.60
2002	Steuern	16'866.90	63'038.70	84'077.27	4'171.67
2003	Erhaltene Anzahlungen von Dritten	248'098.80	907'746.95	496'523.25	659'322.50
2005	Interne Kontokorrente	36'867.31	13'929'369.42	13'923'906.52	42'330.21
2006	Depotgelder und Kautionen	4'300.00			4'300.00
2009	Übrige laufende Verpflichtun- gen	234'883.00	724'240.17	795'081.62	164'041.55
2020	Steuerabschluss		7'949'614.79	7'949'614.79	
2022	Zahlungsverkehr		7'273'830.44	7'273'830.44	

Kto	Bezeichnung	Anfangsbe- stand	Veränderungen		Endbestand
		01.01.2018 CHF	Zuwachs CHF	Abgang CHF	31.12.2018 CHF
2023	Verrechnungssteuern		2'032'649.40	2'032'649.40	
2024	Ablieferungen		7'443'737.56	7'443'737.56	
2040	Passive Rechnungsabgrenzung Personalaufwand	700.00		2'300.00	3'000.00
2041	Passive Rechnungsabgrenzung Sach- und übriger Betriebs- aufwand	130'246.11	11'000.00	52'837.90	88'408.21
2042	Passive Rechnungsabgrenzung Steuern	237'441.63	169'693.24	237'576.88	169'557.99
2043	Passive Rechnungsabgrenzung Transfers der Erfolgsrechnung	201'769.50	127'520.95	155'155.15	174'135.30
2044	Passive Rechnungsabgrenzung Finanzaufwand/Finanzertrag			2.76	2.76
2046	Passive Rechnungsabgrenzung Investitionsrechnung	186'952.00	57'189.00	77'952.00	166'189.00
2059	Übrige kurzfristige Rückstel- lungen		60'000.00		60'000.00
2064	Darlehen, Schuldschein	3'000'000.00			3'000'000.00
2068	Passivierte Anschlussbeiträge		38'976.50		38'976.50
2091	Verbindlichkeiten gegenüber Fonds im FK	422'342.30	527.00	1'570.30	421'299.00
29	Eigenkapital	5'220'245.69	856'618.21	515'448.85	5'561'415.05
2900	Spezialfinanzierung im EK	477'405.55	54'304.27	3'125.05	528'584.77
2940	Ausgleichsreserve		582'431.80		582'431.80
2950	Aufwertungsreserve	2'098'921.43		209'892.00	1'889'029.43
2960	Neubewertungsreserve Finanz- vermögen	302'431.80		302'431.80	
2990	Jahresergebnis		219'882.14		219'882.14
2999	Kumulierte Ergebnisse der Vorjahre	2'341'486.91			2'341'486.91

1089

Übrige Sachanlagen FV

Für die Arealentwicklungskosten des Grundstückes Nr. 312, Bahnhofstr. / Mittelbergstr. sind netto CHF 18'594.10 angefallen.

2091

Verbindlichkeiten gegenüber Fonds im FK

- Landschaftsfond Muolen-Dorf: CHF 288'340.00
- Stipendienfond Fisch: CHF 132'959.00

2900

Spezialfinanzierungen im EK

- Abfallbeseitigung: CHF 126'040.35
- Gewässerschutzausbau: CHF 389'660.92
- Ökologische Vernetzung: CHF 12'883.50

2990

Jahresergebnis

Die kumulierten Ergebnisse der Vorjahre sind für künftige Aufwandüberschüsse reserviert. Die Reserve beträgt per 31. Dezember 2018 total CHF 2'341'486.91, wobei mit dem Beschluss der Bürgerversammlung das Jahresergebnis 2018 von CHF 219'882.14 den kumulierten Ergebnissen zugewiesen wird.

LIEGENSCHAFTEN UND WERTSCHRIFTEN PER 31.12.2018**Liegenschaften Verwaltungsvermögen**

Grundstück	Objekt, Lage	Fläche in m ²	Marktwert in CHF	Buchwert in CHF
2	Schulhaus alt, Kindergarten, Turnhalle, Vereinslokal, Doppelgarage, Dorfstrasse 31	9'735	3'930'000.00	522'702.05
458	Scheibenstand Blasenberg	881	25'000.00	0.00
462	Schützenhaus Blasenberg	472	83'000.00	27'522.95
632	ehem. Feuerwehrdepot Oberegg	50	15'000.00	0.00
738	Gemeindehaus, Dorfstrasse 9	1'064	1'020'000.00	29'466.00
756	Primarschulhaus neu, Kirchweg 2	600	1'190'000.00	1'569'884.90
866	Wohnhaus mit Restaurant Adler / Neubau Mehrzwecksaal (im Bau begriffen), Dorfstrasse 35	2'461	805'000.00	1'837'304.51
876	„Ahorn“, Dorfstrasse 32 (baurechtsbelastet)	1'777	409'000.00	0.00
div.	Öffentliche Zivilschutzräume Sonnental, Pfin, Winkensteig, Holzbi-fang		334'000.00	0.00
div.	Öffentliche Strassen, Strassenbeleuchtung, Trottoirs, Wege, Bäche, Plätze, Anlagen		0.00	786'787.80
Total			7'811'000.00	4'773'668.21

Liegenschaften Finanzvermögen

Grundstück	Objekt, Lage	Fläche in m ²	Marktwert in CHF	Buchwert in CHF
312	Wiese	5'735	1'970'000.00	1'970'000.00
430	Wiese, Sonnental	437	87'000.00	87'000.00
441	Wiese, Weg, Bach, Hegibach	1'440	7'000.00	7'000.00
688	Wiese, Blasenberg	11'208	56'000.00	56'000.00
690	Wiese, Wald, Blasenberg	37'671	90'400.00	90'400.00
Total			2'210'400.00	2'210'400.00

Wertschriftenbestand

Anzahl	Art der Kapitalanlage	Bestand in CHF	Buchwert in CHF
11'849	Aktien Schweizerische Südostbahn AG	0.00	0.00
15	Anteilscheine Stadttheater St.Gallen	1'500.00	1'500.00
200	Anteilscheine Gemeinnützige Wohnbaugenossen-schaft „Ahorn“	200'000.00	200'000.00
28	Aktien Zuckerfabrik Aarberg und Frauenfeld AG	786.80	786.80
4	Aktien Autokurse Oberthurgau AG	4'000.00	4'000.00
50	Aktien Abraxas-VRSG Holding AG	20'000.00	20'000.00
Total			226'286.80

BILANZANPASSUNGSBERICHT

Bericht zur Neubewertung der Bilanz der Politischen Gemeinde Muolen per 1. Januar 2018 nach RMSG

1. AUSGANGSLAGE

Mit Inkraftsetzung des Nachtrages zum Gemeindegesetz per 1. Januar 2019 haben alle Gemeinden des Kantons St. Gallen ihre Rechnungen spätestens ab dem Rechnungsjahr 2019 nach den Vorgaben des Rechnungsmodells der St. Galler Gemeinden (RMSG) zu erstellen. Die Gemeinde Muolen hat sich entschieden, als Pilotgemeinde die Umstellung auf RMSG per 1. Januar 2018 einzuführen.

Der vorliegende Bericht erläutert die Veränderungen, die sich per 1. Januar 2018 durch die Anwendung des neuen Rechnungsmodells auf die Bilanz der politischen Gemeinde Muolen ergeben. Der Bericht wird der Bürgerversammlung vom 25. März 2019 zusammen mit der Jahresrechnung 2018 zur Genehmigung vorgelegt.

2. BILANZIERUNG UND BEWERTUNG

Während die Bilanzierungsgrundsätze die Frage beantworten, ob ein Sachverhalt in der Bilanz auszuweisen ist, legen die Bewertungsgrundsätze fest, mit welchem Wert die Position in der Bilanz zu erscheinen hat.

Finanzvermögen

Das Finanzvermögen besteht aus den Vermögenswerten, die nicht unmittelbar der Erfüllung öffentlicher Aufgaben dienen.

Kontengruppe		Definition und Bilanzierung	Bewertung
100	Flüssige Mittel und kurzfristige Geldanlagen	Jederzeit verfügbare Geldmittel und Sichtguthaben.	Nominalwert, Fremdwährungen sind zum Tageskurs per Bilanzstichtag umgerechnet
101	Forderungen	Guthaben, die auf einem öffentlich-rechtlichen oder privat-rechtlichen Anspruch der Gemeinde gegenüber Dritten beruhen. Es handelt sich dabei um Forderungen, die ihrer Natur nach kurzfristig realisierbar sind und deshalb entsprechend ihrer Fälligkeit in flüssige Mittel umgewandelt werden. Forderungen werden verbucht, wenn die entsprechende Lieferung oder Leistung erbracht ist und der Nutzen an den Käufer beziehungsweise Leistungsbezüger übergegangen ist.	Sollverbuchung, Bruttomethode, Nominalwert, Einzelbewertungsmethode
104	Aktive Rechnungsabgrenzungen	Forderungen oder Ansprüche aus Lieferungen und Leistungen des Rechnungsjahres, die noch nicht in Rechnung gestellt oder eingefordert wurden, aber der Rechnungsperiode zuzuordnen sind. Vor dem Bilanzstichtag getätigte Ausgaben oder Aufwände, die der folgenden Rechnungsperiode zu belasten sind.	Nominalwert
107	Finanzanlagen	Finanzanlagen mit Laufzeiten über 1 Jahr. Sämtliche Finanzanlagen sind zu bilanzieren.	Kurswert oder Anschaffungskosten

108	Sachanlagen FV	<p>Grundstücke, Gebäude und Mobilien, die als Kapitalanlage oder für einen Wiederverkauf erworben werden (Förderung des Wohnungsbaus, Industrieansiedlung, Realersatz). Auch der übrige, vorsorgliche Landerwerb wird hier aktiviert (z. B. Grundstücke in der Zone für öffentliche Bauten und Anlagen, sofern noch kein baureifes Projekt vorhanden ist). In diesem Konto sind auch die Übernahmen von Grundstücken aus dem Verwaltungsvermögen, die nicht mehr für die öffentliche Aufgabenerfüllung benötigt werden, zu verbuchen.</p> <p>Sämtliche Sachanlagen sind zu bilanzieren.</p>	Verkehrswert
-----	----------------	---	--------------

Verwaltungsvermögen

Das Verwaltungsvermögen (VV) besteht aus den Vermögenswerten, die unmittelbar der Erfüllung öffentlicher Aufgaben dienen.

Zugänge zum Verwaltungsvermögen können nur durch Aktivierung aus der Investitionsrechnung erfolgen. Abgänge erfolgen durch Abschreibung sowie durch Übertragung in das Finanzvermögen bei Veräußerung oder Entwidmung.

Kontengruppe		Definition und Bilanzierung	Bewertung
140	Sachanlagen VV	<p>Sachgüter, die für die Erfüllung öffentlicher Aufgaben benötigt werden (z.B. Strassen, Hochbauten, Wasserbauten, Mobilien).</p> <p>Aktivierung der Investitionsausgaben, wenn sie die Aktivierungsgrenze übersteigen.</p>	Anschaffungs-/Herstellkosten unter Abzug planmässiger Abschreibungen
145	Beteiligungen, Grundkapitalien	<p>Beteiligungen aller Art, die (Mit-) Eigentümerrechte begründen.</p> <p>Sämtliche Beteiligungen werden ungeachtet der Aktivierungsgrenze in der Investitionsrechnung gebucht und aktiviert.</p>	Anschaffungskosten abzüglich notwendiger Wertberichtigungen
146	Investitionsbeiträge	<p>Beiträge an Investitionen von Dritten, die durch finanzielle Hilfe der Gemeinde gefördert werden.</p> <p>Aktivierung der Investitionsbeiträge, wenn sie die Aktivierungsgrenze übersteigen.</p>	Anschaffungs-/Herstellkosten unter Abzug planmässiger Abschreibungen

Fremdkapital

Das Fremdkapital besteht aus Verbindlichkeiten zugunsten Dritter, die innerhalb eines Zeitraums zurückbezahlt werden müssen.

Kontengruppe		Definition und Bilanzierung	Bewertung
200	Laufende Verbindlichkeiten	Verbindlichkeiten aus Lieferungen und Leistungen oder anderen betrieblichen Aktivitäten, die innerhalb eines Jahres fällig sind oder fällig werden können.	Bruttomethode, Nominalwert

		Laufende Verbindlichkeiten werden bilanziert, wenn ihr Ursprung in einem Ereignis der Vergangenheit liegt und der Mittelabfluss zur Erfüllung sicher oder wahrscheinlich ist.	
202	Steuerbezug	Bilanzkonto für die Verbuchung von Steuertransaktionen	Nominalwert
204	Passive Rechnungsabgrenzungen	Verbindlichkeiten aus dem Bezug von Lieferungen und Leistungen des Rechnungsjahres, die noch nicht in Rechnung gestellt oder eingefordert wurden, aber der Rechnungsperiode zuzuordnen sind. Vor dem Bilanzstichtag eingegangene Erträge oder Einnahmen, die der folgenden Rechnungsperiode gutzuschreiben sind.	Nominalwert
206	Langfristige Finanzverbindlichkeiten	Verbindlichkeiten aus Finanzierungsgeschäften über 1 Jahr Laufzeit.	Nominalwert
209	Verbindlichkeiten gegenüber Spezialfinanzierungen und Fonds im Fremdkapital	Kumulierte Ertragsüberschüsse der Spezialfinanzierungen und Fonds im Fremdkapital. Sämtliche Spezialfinanzierungen und Fonds sind zu bilanzieren.	Nominalwert

Eigenkapital

Das Eigenkapital (EK) ist der rechnerische Betrag, um den die Vermögenswerte die Verbindlichkeiten übersteigen.

Kontengruppe		Definition und Bilanzierung	Bewertung
290	Spezialfinanzierungen im EK	Spezialfinanzierungen im Eigenkapital (z.B. Abfallbeseitigung, Abwasserbeseitigung, Feuerwehr, Altersheim). Sämtliche Spezialfinanzierungen sind zu bilanzieren.	Nominalwert
291	Fonds im EK	Fonds im Eigenkapital (z.B. Energiefonds). Sämtliche Fonds sind zu bilanzieren.	Nominalwert
294	Reserven	Reserven zur Glättung des Gesamtergebnisses der Erfolgsrechnung (z.B. Ausgleichsreserve, Reserve Werterhalt Finanzvermögen). Sämtliche Reserven sind zu bilanzieren.	Nominalwert
295	Aufwertungsreserve Verwaltungsvermögen	Saldo der Bilanzveränderung durch Neubewertung des Verwaltungsvermögens beim Übergang auf RMSG.	Nominalwert
296	Neubewertungsreserve Finanzvermögen	Saldo der Bilanzveränderung durch Neubewertung des Finanzvermögens beim Übergang auf RMSG.	Nominalwert
299	Bilanzüberschuss / - fehlbetrag	Saldo aus den kumulierten Überschüssen und Defiziten der Erfolgsrechnung. Wird ein Fehlbetrag (negatives Vorzeichen) ausgewiesen, verbleibt der Posten auf der Passivseite.	Nominalwert

3. NEUBEWERTUNG DER BILANZ

3.1 Eröffnungsbilanz per 1. Januar 2018

Die Eröffnungsbilanz per 1. Januar 2018 wurde in Übereinstimmung mit dem Gemeindegesetz (sGS 151.2) und der Verordnung über den Finanzhaushalt der Gemeinden (sGS 151.53) erstellt.

Die Gliederungs- und Darstellungsvorschriften der Bilanz ergeben sich aus der Weisung des Amtes für Gemeinden über den Kontenrahmen.

Die Eröffnungsbilanz per 1. Januar 2018 zeigt folgendes Bild (alle Beträge in Franken):

3.1.1 Aktiven

HRM1	Bilanz per 31.12.2017	RMSG	Bilanz per 01.01.2018	Erläute- rungen
1 Aktiven	7'579'360.01	1 Aktiven	9'940'713.24	
10 Finanzvermögen	4'670'673.24	10 Finanzvermögen	4'868'743.74	3.2.1
100 Flüssige Mittel	1'686'249.62	100 Flüssige Mittel und kurzfristige Geldanlagen	1'686'249.62	
101 Guthaben	670'339.01	101 Forderungen	565'977.71	
102 Anlagen	2'134'014.20	104 Aktive Rechnungsabgrenzung	180'070.41	
108 Aktive Rechnungsabgrenzung	180'070.41	107 Finanzanlagen	226'046.00	
		108 Sachanlagen FV	2'210'400.00	
11 Ordentliches Verwaltungsvermögen	2'870'686.77	14 Verwaltungsvermögen	5'071'969.50	3.2.2
110 Sachgüter	2'537'448.77	140 Sachanlagen VV	4'353'416.50	
112 Investitionsbeiträge	333'238.00	145 Beteiligungen, Grundkapitalien	200'000.00	
		146 Investitionsbeiträge	518'553.00	
12 Darlehen und Beteiligungen des Verwaltungsvermögens	38'000.00			3.2.3

3.1.2. Passiven

HRM1	Bilanz per 31.12.2017	RMSG	Bilanz per 01.01.2018	Erläute- rungen
2 Passiven	7'579'360.01	2 Passiven	9'940'713.24	
20 Fremdkapital	4'338'125.25	20 Fremdkapital	4'720'467.55	3.2.4
200 Laufende Verpflichtungen	317'333.01	200 Laufende Verbindlichkeiten	541'016.01	
202 Mittel- und langfristige Schulden	3'223'683.00	204 Passive Rechnungsabgrenzung	757'109.24	

204	Rückstellungen	40'000.00	206	Langfristige Finanzverbindlichkeiten	3'000'000.00
208	Passive Rechnungsabgrenzung	757'109.24	209	Verbindlichkeiten gegenüber Spezialfinanzierungen und Fonds im Fremdkapital	422'342.30
28	Sondervermögen	899'747.85			3.2.6
280	Zweckbestimmte Zuwendungen	422'342.30			
281	Verpflichtungen für Spezialfinanzierungen	477'405.55			
29	Eigenkapital	2'341'486.91	29	Eigenkapital	5'220'245.69
299	Bilanzüberschuss/-fehlbetrag	2'341'486.91	290	Spezialfinanzierungen im EK	477'405.55
			295	Aufwertungsreserve	2'098'921.43
			296	Neubewertungsreserve	302'431.80
			299	Bilanzüberschuss/-fehlbetrag	2'341'486.91

3.2. Erläuterungen zur Eröffnungsbilanz

Nachfolgend werden die bedeutendsten Veränderungen der neuen Rechnungslegung in der Bilanz per 31. Dezember 2017 zur Bilanz per 1. Januar 2018 aufgezeigt und kommentiert (alle Beträge in Franken).

3.2.1. Finanzvermögen

Mit der Einführung von RMSG ist das gesamte Finanzvermögen neu zu bewerten.

Die Neubewertung führt zu einer Neubewertungsreserve von CHF 302'431.80 die auf der Passivseite der Bilanz im Konto 296 «Neubewertungsreserve Finanzvermögen» ausgewiesen wird. Die detaillierten Angaben zur Neubewertung sind aus dem Anhang 1 zu entnehmen (siehe Seite 31). Die Rückstellung Strassensanierungsprogramm wird via Neubewertung des Verwaltungsvermögens berichtigt bzw. aufgelöst (CHF 64'361.30).

Der Buchwert des Finanzvermögens erhöht sich um CHF 198'070.50.

Buchwert per 31.12.2017 nach HRM1			4'670'673.24
Veränderungen durch Bilanzübertragungen			
10129	Wertberichtigung auf Forderungen Gemeindesteuern (bisher Konto 1.204200)	- 40'000.00	- 40'000.00
Veränderungen durch Neubewertungen			
1070	Aktien und Anteilscheine	26'046.00	
1080	Grundstücke FV	276'385.80	302'431.80
Buchwert per 01.01.2018 nach RMSG			4'868'743.74

3.2.2. Verwaltungsvermögen

Mit der Einführung von RMSG sind die Darlehen und Beteiligungen des Verwaltungsvermögens neu zu bewerten. Das übrige Verwaltungsvermögen kann neu bewertet werden. Der Gemeinderat hat entschieden, das per 31. Dezember 2017 bilanzierte Verwaltungsvermögen vom allgemeinen Haushalt und die wesentlichen Investitionen der vergangenen 25 Jahre neu zu bewerten.

Die Neubewertung des Verwaltungsvermögens des allgemeinen Haushalts führt zu einer Aufwertungsreserve von CHF 2'098'921.43 (Auflösung Rückstellung Strassensanierungsprogramm CHF 64'361.30), die auf der Passivseite der Bilanz im Konto 295 «Aufwertungsreserve Verwaltungsvermögen» enthalten ist.

Die detaillierten Angaben zur Neubewertung sind aus dem Anhang 2 zu entnehmen (siehe Seite 31).

Der Buchwert des Verwaltungsvermögens erhöht sich um CHF 2'201'282.73.

Buchwert per 31.12.2017 nach HRM1		2'870'686.77	
Veränderung durch Bilanzübertragung			
14550	Beteiligungen an privaten Unternehmungen allgemeiner Haushalt (bisher 1.121510)	<u>38'000.00</u>	38'000.00
Veränderungen durch Neubewertungen allgemeiner Haushalt			
1401	Strassen, Verkehrswege	600'816.15	
14030	Übrige Tiefbauten allgemeiner Haushalt	74'226.43	
14040	Hochbauten allgemeiner Haushalt	1'036'228.90	
14060	Mobilien allgemeiner Haushalt	74'100.25	
14090	Übrige Sachanlagen allgemeiner Haushalt	30'596.00	
14550	Beteiligungen an privaten Unternehmungen allgemeiner Haushalt	162'000.00	
14640	Investitionsbeiträge an öffentliche Unternehmungen allgemeiner Haushalt	<u>185'315.00</u>	2'163'282.73
Buchwert per 01.01.2018 nach RMSG		5'071'969.50	

3.2.3. Darlehen und Beteiligungen des Verwaltungsvermögens

Die Darlehen und Beteiligungen des Verwaltungsvermögens werden nach RMSG unter der Kontoart 145 «Beteiligungen, Grundkapitalien» geführt.

3.2.4. Fremdkapital

Der Buchwert des Fremdkapital erhöht sich um CHF 382'342.30.

Buchwert per 31.12.2017 nach HRM1		4'338'125.25	
Veränderungen durch Bilanzübertragungen			
10129	Das Delkredere auf Steuerforderungen (bisher Konto 1.204200) wird nach RMSG als Wertberichtigung auf Forderungen Gemeindesteuern auf der Aktivseite als Minusposten ausgewiesen.	-40'000.00	
209100	Landschaftsfond (bisher Konto 1.280000)	289'910.30	
209101	Stipendienfond Fisch (bisher Konto 1.280010)	<u>132'432.00</u>	382'342.30
Buchwert per 01.01.2018 nach RMSG		4'720'467.55	

3.2.5. Steuerbezug

Der Steuerbezug wird nach RMSG im Fremdkapital unter der Kontoart 202 «Steuerbezug» geführt.

3.2.6. Sondervermögen

Das Sondervermögen ist nach RMSG nicht mehr vorgesehen. Die Vermögenswerte sind neu im Fremd- oder Eigenkapital zu führen. Die Zuteilung der Sondervermögenswerte per 31. Dezember 2017 erfolgt wie folgt:

Zweckbestimmte Zuwendungen

Bezeichnung	Betrag	HRM1-Konto	RMSG-Konto
Landschaftsfond	289'910.30	1.280000	209100
Stipendienfond Fisch	132'432.00	1.280010	209101

Verpflichtungen für Spezialfinanzierungen

Bezeichnung	Betrag	HRM1-Konto	RMSG-Konto
Abfallbeseitigung	118'708.55	1.281000	290001
Gewässerschutzausbau	352'688.45	1.281040	290003
Ökologische Vernetzung	6'008.55	1.281050	290004

3.2.7. Eigenkapital

Der Buchwert des Eigenkapitals erhöht sich um CHF 2'878'758.78.

Buchwert per 31.12.2017 nach HRM1		2'341'486.91	
Veränderungen durch Bilanzübertragungen			
290001	Spezialfinanzierung Abfallbeseitigung (bisher Konto 1.281000)	118'708.55	
290002	Spezialfinanzierung Feuerwehr (bisher Konto 1.281030)	0.00	
290003	Spezialfinanzierung Gewässerschutzausbau (bisher Konto 1.281040)	352'688.45	
290004	Spezialfinanzierung Ökologische Vernetzung (bisher Konto 1.281050)	<u>6'008.55</u>	477'405.55
Veränderungen durch Neubewertungen allgemeiner Haushalt			
295000	Aufwertungsreserve Verwaltungsvermögen aus der Neubewertung des Verwaltungsvermögens	2'098'921.43	
296000	Neubewertungsreserve Finanzvermögen aus der Neubewertung des Finanzvermögens	<u>302'431.80</u>	2'401'353.23
Buchwert per 01.01.2018 nach RMSG		5'220'245.69	

4. VERWENDUNG DER RESERVEN

4.1. Neubewertungsreserve Finanzvermögen

Zur Verwendung der Neubewertungsreserve Finanzvermögen stehen folgende Optionen zur Verfügung.

Option 1	Option 2	Option 3
Überführung per 31.12. in den Bilanzüberschuss	Überführung per 31.12. in die Ausgleichsreserve	Einlage in die Reserve Werterhalt Finanzvermögen (bis zur maximal zulässigen Höhe)

Die Neubewertungsreserve Finanzvermögen von CHF 302'431.80 wird wie folgt verwendet:

– Überführung in die Ausgleichsreserve (Konto 2940)	302'431.80
– Total	302'431.80

4.2. Aufwertungsreserve Verwaltungsvermögen

Zur Verwendung der Aufwertungsreserve Verwaltungsvermögen stehen folgende Optionen zur Verfügung:

Option 1	Option 2
Überführung in den Bilanzüberschuss (Sperrfrist 5 Jahre)	Lineare Auflösung innert 10 bis 15 Jahren über die zweite Stufe der Erfolgsrechnung

Die Aufwertungsreserve Verwaltungsvermögen von CHF 2'098'921.43 wird wie folgt verwendet:

– Lineare Auflösung innert 10 Jahren über die zweite Stufe der Erfolgsrechnung (Konto 99000.48950)	2'098'921.43
Total	2'098'921.43

5. BESCHLÜSSE

Der Gemeinderat hat an seiner Sitzung vom 12. Februar 2019 folgende Beschlüsse gefasst:

- Der Bericht zur Neubewertung der Bilanz nach RMSG per 1. Januar 2018 inklusive der Anhänge 1 bis 3, welche einen integrierten Bestandteil dieses Beschlusses bilden, wird genehmigt.
- Die Ergebnisse der per 1. Januar 2018 durchgeführten Neubewertung des Finanzvermögens bzw. der Liegenschaften des Finanzvermögens gemäss Ziffer 0 und Anhang 1: Details zur Neubewertung des Finanzvermögens werden genehmigt.
- Die Neubewertungsreserve Finanzvermögen wird wie folgt verwendet:
 - Überführung in die Ausgleichsreserve: CHF 302'431.80
- Die Ergebnisse der per 1. Januar 2018 durchgeführten Neubewertung des Verwaltungsvermögens gemäss Ziffer 0 und Anhang 2: Details zur Neubewertung des Verwaltungsvermögens werden genehmigt.
- Die Aufwertungsreserve Verwaltungsvermögen wird wie folgt verwendet:
 - Lineare Auflösung innert 10 Jahren über die zweite Stufe der Erfolgsrechnung: CHF 2'098'921.43.
- Der Bilanzanpassungsbericht per 1. Januar 2018 wird der Bürgerversammlung vom 25. März 2019 zur Genehmigung vorgelegt.

ANHANG 1: DETAILS ZUR NEUBEWERTUNG DES FINANZVERMÖGENS

1070 Aktien und Anteilscheine

Bezeichnung der Anlage	Bewertung	Buchwert HRM1	Buchwert RMSG	Neubewertungsbetrag
Anteilscheine Stadttheater St. Gallen	Anschaffungskosten	0.00	1'500.00	1'500.00
Aktien Zuckerfabrik Aarberg und Frauenfeld AG	Kurswert	0.00	546.00	546.00
Aktien Autokurse Oberthurgau AG	Anschaffungskosten	0.00	4'000.00	4'000.00
Aktien Abraxas Informatik AG (ehem. VRSG)	Verkehrswert	0.00	20'000.00	20'000.00
Total Neubewertungsbetrag				26'046.00

1080 Grundstücke FV

Bezeichnung der Anlage	Bewertung	Buchwert HRM1	Buchwert RMSG	Neubewertungsbetrag
GS-Nr. 312, Mittelbergstr./Bahnhofstr.	amtlicher Verkehrswert	1'934'014.20	1'970'000.00	35'985.80
GS-Nr. 430, Sonnental	amtlicher Verkehrswert	0.00	87'000.00	87'000.00
GS-Nr. 441, Hegibach	amtlicher Verkehrswert	0.00	7'000.00	7'000.00
GS-Nr. 688, Blasenberg	amtlicher Verkehrswert	0.00	56'000.00	56'000.00
GS-Nr. 690, Blasenberg	amtlicher Verkehrswert	0.00	90'400.00	90'400.00
Total Neubewertungsbetrag				276'385.80

ANHANG 2: DETAILS ZUR NEUBEWERTUNG DES VERWALTUNGSVERMÖGENS**Allgemeiner Haushalt**

1401 Strassen, Verkehrswege

Bezeichnung der Anlage	Bewertung	Buchwert HRM1	Buchwert RMSG	Aufwertungsbetrag
Baukosten Grünensteinstrasse	Anschaffungskosten abzüglich planmässiger Abschreibungen	101'067.85	231'368.00	130'300.15
Beiträge an Kanton für Trottoire		0.00	80'764.00	80'764.00
Bahnhofstrasse – Landi		0.00	118'297.00	118'297.00
Siebenhauserstrasse		0.00	221'303.00	221'303.00
Einlenker Almensbergerstrasse		0.00	50'152.00	50'152.00
Total Aufwertungsbetrag				600'816.15

14030 Übrige Tiefbauten allgemeiner Haushalt

Bezeichnung der Anlage	Bewertung	Buchwert HRM1	Buchwert RMSG	Aufwertungsbeitrag
Ausbau Kommunikationsinfrastruktur	Anschaffungskosten abzüglich planmässiger Abschreibungen	175'985.75	171'924.00	- 4'061.75
Grabfeldsanierung / Baukosten Friedhof		153'199.17	227'675.00	74'475.83
Baukosten Strassenbeleuchtung		98'860.65	71'579.00	- 27'281.65
Beiträge an Gemeinden (Parkplätze/Veloständer Schule)		0.00	31'094.00	31'094.00
Total Aufwertungsbeitrag				74'226.43

14040 Hochbauten allgemeiner Haushalt

Bezeichnung der Anlage	Bewertung	Buchwert HRM1	Buchwert RMSG	Aufwertungsbeitrag
Mehrzwecksaal Studienauftrag / Projektierung	Anschaffungskosten abzüglich planmässiger Abschreibungen	87'193.75	376'395.00	289'201.25
Altes Schulhaus, Fenstersanierung		112'701.55	116'802.00	4'100.45
Mehrzwecksaal Bauprojekt		43'740.25	417'924.55	374'184.30
Neubau Doppelgarage		56'203.25	58'203.00	1'999.75
Schulraumerweiterung Projektierung		101'123.15	130'223.15	29'100.00
Schulraumerweiterung, Bau neues Schulhaus		1'196'462.20	1'508'185.35	311'723.15
Ersatz Heizungssteuerung Schule		49'794.25	48'094.25	- 1'700.00
Sanierung/Gebäudeabdichtung Platz Glasdach Schule		95'135.60	91'935.60	- 3'200.00
Ersatz Heizung Gemeindehaus		0.00	30'820.00	30'820.00
Total Aufwertungsbeitrag				1'036'228.90

14060 Mobilien allgemeiner Haushalt

Bezeichnung der Anlage	Bewertung	Buchwert HRM1	Buchwert RMSG	Aufwertungsbeitrag
Feuerwehr Rüstfahrzeug	Anschaffungskosten abzüglich planmässiger Abschreibungen	53'406.70	142'307.00	88'900.30
Eintausch Pony		59'883.05	55'283.00	- 4'600.05
Feuerwehr Ersatzbeschaffung TLF		152'691.60	142'491.60	- 10'200.00
Total Aufwertungsbeitrag				74'100.25

14090 Sachanlagen allgemeiner Haushalt

Bezeichnung der Anlage	Bewertung	Buchwert HRM1	Buchwert RMSG	Aufwertungsbeitrag
Erneuerung Trefferanzeige	Anschaffungskosten abzüglich planmässiger Abschreibungen	0.00	30'596.00	30'596.00
Total Aufwertungsbeitrag				30'596.00

14550 Beteiligungen an privaten Unternehmungen

Bezeichnung der Anlage	Bewertung	Buchwert HRM1	Buchwert RMSG	Aufwertungsbeitrag
Ahorn Anteilscheine	Anschaffungskosten	38'000.00	200'000.00	162'000.00
Total Aufwertungsbeitrag				162'000.00

14640 Investitionsbeiträge

Bezeichnung der Anlage	Bewertung	Buchwert HRM1	Buchwert RMSG	Aufwertungsbeitrag
Beitrag Wasserhauptleitung	Anschaffungskosten abzüglich planmässiger Abschreibungen	250'114.00	323'114.00	73'000.00
Beitrag Löschwasserversorgung		83'124.00	81'024.00	- 2'100.00
Teilerneuerung Fernsteueranlage Wasserversorgung		0.00	42'372.00	42'372.00
Beiträge an Gemeinden und Zweckverbände (Fremdwasserbezug, Erneuerung Wasserleitungen)		0.00	72'043.00	72'043.00
Total Aufwertungsbeitrag				185'315.00

ANHANG 3: DETAILLIERTE BILANZ PER 1.1.2018

RMSG-Konto	Bezeichnung	HRM1-Konto	Buchwert per 01.01.2018
1	Aktiven		9'940'713.24
10	Finanzvermögen		4'868'743.74
100	Flüssige Mittel und kurzfristige Geldanlagen		1'686'249.62
1000	Kasse		5'990.05
100000	Kasse	1.100000	5'990.05
1001	Post		1'049'605.09
100100	Postkonto	1.100100	1'022'496.13
100110	Postkonto Betriebsamt	1.100110	27'108.96
1002	Bank		630'654.48
100200	Raiffeisenbank	1.100200	630'654.48
101	Forderungen		565'977.71
1010	Forderungen aus Lieferungen und Leistungen gegenüber Dritten		344'772.10
10100	Forderungen aus Lieferungen und Leistungen gegenüber Dritten		344'772.10
101000	Debitorensammelkonto	1.101530	344'772.10
1012	Steuerforderungen		218'832.46

RMSG-Konto	Bezeichnung	HRM1-Konto	Buchwert per 01.01.2018
10120	Forderungen Gemeindesteuern		258'832.46
101200	Forderungen Gemeindesteuern	1.101200	251'506.06
101201	Anteile an kantonalen Steuern	1.101210	7'326.40
10129	Wertberichtigung auf Forderungen Gemeindesteuern		-40'000.00
101290	Wertberichtigung auf Forderungen Gemeindesteuern	1.204200	-40'000.00
1019	Übrige Forderungen		2'373.15
101900	Vorsteuer MWST Abwasser, Erfolgsrechnung	1.101900	2'369.55
101901	Vorsteuer MWST Abwasser, Investitionsrechnung	1.101901	3.60
104	Aktive Rechnungsabgrenzungen		180'070.41
1042	Aktive Rechnungsabgrenzungen Steuern		185.20
104200	Steuern	1.108000	185.20
1043	Aktive Rechnungsabgrenzungen Transfers der Erfolgsrechnung		176'385.21
104300	Transfers der Erfolgsrechnung	1.108000	176'385.21
1044	Aktive Rechnungsabgrenzungen Finanzaufwand / Finanzertrag		3'500.00
104400	Finanzaufwand / Finanzertrag	1.108000	3'500.00
107	Finanzanlagen		226'046.00
1070	Aktien und Anteilscheine		26'046.00
107000	Abraxas		20'000.00
107001	Autokurse Oberthurgau AG		4'000.00
107002	Stadttheater St. Gallen		1'500.00
107003	Zuckerfabrik Aarberg und Frauenfeld AG		546.00
1071	Verzinsliche Anlagen		200'000.00
107100	Bauamt/Feuerwehr	1.102210	200'000.00
108	Sachanlagen FV		2'210'400.00
1080	Grundstücke FV		2'210'400.00
108000	Bahnhofstr. / Mittelbergstr., GS-Nr. 312	1.102370	1'970'000.00
108001	Blasenberg, GS-Nr. 688		56'000.00
108002	Blasenberg, GS-Nr. 690		90'400.00
108003	Hegibach, GS-Nr. 441		7'000.00
108004	Sonnental, GS-Nr. 430		87'000.00
14	Verwaltungsvermögen		5'071'969.50
140	Sachanlagen VV		4'353'416.50
1401	Strassen, Verkehrswege		701'884.00
140100	Baukosten Grünensteinstrasse	1.110140	231'368.00
140101	Bahnhofstrasse - Landi		118'297.00
140102	Sibenhuserstrasse		221'303.00
140103	Einlenker Almensbergerstrasse		50'152.00
140104	Beiträge an Kanton für Trottoire		80'764.00
1403	Übrige Tiefbauten		502'272.00
14030	Übrige Tiefbauten allgemeiner Haushalt		502'272.00
140300	Friedhof Urnenwand/Grabfelder	1.110100	227'675.00
140301	Strassenbeleuchtung	1.110150	71'579.00
140302	Ausbau Kommunikationsinfrastruktur	1.110170	171'924.00
140303	Parkplätze / Veloständer Schule		31'094.00
1404	Hochbauten		2'778'582.90

RMSG-Konto	Bezeichnung	HRM1-Konto	Buchwert per 01.01.2018
14040	Hochbauten allgemeiner Haushalt		2'778'582.90
140401	Mehrzwecksaal	1.110340	376'395.00
140402	Mehrzwecksaal Bauprojekt	1.110350	417'924.55
140403	Schulraumerweiterung	1.110411	130'223.15
140404	Schulraumerweiterung Bau	1.110414	1'508'185.35
140405	Neubau Doppelgarage	1.110480	58'203.00
140406	altes Schulhaus, Fenstersanierung	1.110490	116'802.00
140407	Ersatz Heizungssteuerung	1.110492	48'094.25
140408	Sanierung / Gebäudeabdichtung Platz Glasdach	1.110491	91'935.60
140409	Ersatz Heizung Gemeindehaus		30'820.00
1406	Mobilien		340'081.60
14060	Mobilien allgemeiner Haushalt		340'081.60
140600	Feuerwehr Rüstfahrzeug	1.110610	142'307.00
140601	Eintausch Pony	1.110620	55'283.00
140602	Feuerwehr Ersatzbeschaffung TLF	1.110630	142'491.60
1409	Übrige Sachanlagen		30'596.00
14090	Übrige Sachanlagen allgemeiner Haushalt		30'596.00
140900	Erneuerung Trefferanzeige	1.110330	30'596.00
145	Beteiligungen, Grundkapitalien		200'000.00
1455	Beteiligungen an privaten Unternehmungen		200'000.00
14550	Beteiligungen an privaten Unternehmungen allgemeiner Haushalt		200'000.00
145500	Wohnbaugenossenschaft Ahorn, Muolen	1.121510	200'000.00
146	Investitionsbeiträge		518'553.00
1464	Investitionsbeiträge an öffentliche Unternehmungen allgemeiner Haushalt		518'553.00
14640	Investitionsbeiträge an öffentliche Unternehmungen allgemeiner Haushalt		518'553.00
146400	Wasserhauptleitung / Löschwasserversorgung	1.112280	518'553.00
2	Passiven		9'940'713.24
20	Fremdkapital		4'720'467.55
200	Laufende Verbindlichkeiten		541'016.01
2002	Steuern		16'866.90
200201	Kreditor ESTV (MWST Abwasser)	1.200071	16'866.90
2003	Erhaltene Anzahlungen von Dritten		248'098.80
200300	Vorauszahlungen von Steuern und Abgaben	1.200900	62'635.30
200301	Vorauszahlung Verrechnungssteuer	1.200902	185'463.50
2005	Interne Kontokorrente		36'867.31
200503	Guthaben Betriebsamt	1.200913	27'108.96
200504	Sozialversicherungsbeiträge	1.200930	8'621.85
200507	Unfall- und Krankenversicherungsbeiträge	1.200932	1'136.50
2006	Depotgelder und Kautionen		4'300.00
200600	Schlüsseldepots Schulanlage	1.200110	4'300.00
2009	Übrige laufende Verpflichtungen		234'883.00
200904	Ersatzbeiträge Zivilschutz	1.200917	11'200.00
200906	Öffentlicher Zivilschutzraum	1.202910	223'683.00
204	Passive Rechnungsabgrenzungen		757'109.24

RMSG-Konto	Bezeichnung	HRM1-Konto	Buchwert per 01.01.2018
2040	Passive Rechnungsabgrenzungen Personalaufwand		700.00
204000	Personalaufwand	1.208000	700.00
2041	Passive Rechnungsabgrenzungen Sach- und übriger Betriebsaufwand		130'246.11
204100	Sach- und übriger Betriebsaufwand	1.208000	130'246.11
2042	Passive Rechnungsabgrenzungen Steuern		237'441.63
204200	Steuern	1.208000	237'441.63
2043	Passive Rechnungsabgrenzungen Transfers der Erfolgsrechnung		201'769.50
204300	Transfers der Erfolgsrechnung	1.208000	201'769.50
2046	Passive Rechnungsabgrenzungen Investitionsrechnung		186'952.00
204600	Investitionsrechnung	1.208000	186'952.00
206	Langfristige Finanzverbindlichkeiten		3'000'000.00
2064	Darlehen, Schuldscheine		3'000'000.00
206400	Raiffeisenbank ZMB KK 12027.60	1.202170	1'000'000.00
206401	Raiffeisenbank ZMB KK 12027.97	1.202180	2'000'000.00
209	Verbindlichkeiten gegenüber Spezialfinanzierungen und Fonds im FK		422'342.30
2091	Verbindlichkeiten gegenüber Fonds im FK		422'342.30
209100	Landschaftsfond	1.280000	289'910.30
209101	Stipendienfond Fisch	1.280010	132'432.00
29	Eigenkapital		5'220'245.69
290	Verpflichtungen (+) bzw. Vorschüsse (-) gegenüber Spezialfinanzierungen		477'405.55
2900	Spezialfinanzierungen im EK		477'405.55
290001	Abfallbeseitigung	1.281000	118'708.55
290002	Feuerwehr	1.281030	0.00
290003	Gewässerschutzausbau	1.281040	352'688.45
290004	Ökologische Vernetzung	1.281050	6'008.55
295	Aufwertungsreserve (Einführung RMSG)		2'098'921.43
2950	Aufwertungsreserve		2'098'921.43
295000	Aufwertungsreserve Verwaltungsvermögen		2'098'921.43
296	Neubewertungsreserve Finanzvermögen		302'431.80
2960	Neubewertungsreserve Finanzvermögen		302'431.80
296000	Neubewertungsreserve Finanzvermögen		302'431.80
299	Bilanzüberschuss/-fehlbetrag		2'341'486.91
2999	Kumulierte Ergebnisse der Vorjahre		2'341'486.91
299900	Kumulierte Ergebnisse der Vorjahre	1.299099	2'341'486.91

BUDGET 2019 / EINLEITUNG UND ERLÄUTERUNG

Der Gemeinderat präsentiert Ihnen mit dem nachfolgenden Budget ein mutmassliches Defizit für das Geschäftsjahr 2019 im Umfang von CHF 217'900. Darin mitberücksichtigt ist eine Senkung des Steuerfusses um 7% auf neu 132%. Das Budget ist unter den folgenden Voraussetzungen entstanden:

Neues Rechnungsmodell St. Gallen (RMSG)

Seit dem 1. Januar 2018 erfolgt die Buchhaltungsführung nach dem neuen Rechnungslegungsmodell des Kantons St.Gallen. Das RMSG gleicht die Rechnungslegung der öffentlichen Hand derjenigen der Privatwirtschaft an. Dies hat verschiedene Konsequenzen:

- Neu wird ein normierter Kontoplan angewandt (alle Gemeinden gleich)
- Neu wird nicht mehr von der Laufenden Rechnung gesprochen, sondern von der Erfolgsrechnung, nicht mehr vom Voranschlag, sondern vom Budget und die Bestandesrechnung heisst neu Bilanz
- Neu werden Anlagekategorien für die Investitionen geführt
- Neu werden die Abschreibungsfristen deutlich erstreckt und verlängert
- Neu werden die Abschreibungsquoten den jeweiligen Kontogruppen zugeordnet
- Neu muss eine Anlagebuchhaltung geführt werden (Berichtslegung erstmals per 31. Dezember 2018)
- Neu bewertet wurden das Finanzvermögen und das Verwaltungsvermögen

Die detaillierten Zahlen dieser Umstellung sind aus der ersten Jahresrechnung nach RMSG (Rechnungsabschluss per 31. Dezember 2018) und mittels des «Bilanzanpassungsberichtes» (siehe Seiten 23-36) ersichtlich.

Der Gemeinderat hat sich in verschiedenen Sitzungen und unter fachkundiger Begleitung des Finanzverwalters mit den Themen der Rechnungslegung auseinandergesetzt.

Abschreibungsfristen

Die Abschreibungsfristen sind auf der Seite 61 des Geschäftsberichtes ersichtlich.

Aktivierungsgrenze

Die Aktivierungsgrenze ist bei CHF 30'000 festgelegt. Alle Investitionen über diesem Betrag werden aktiviert und gemäss Abschreibungsfristen abgeschrieben.

Steuersenkung

Der Gemeinderat hat nach Analyse der Budgetzahlen, der Effekte der Einführung des RMSG und nach der zu erwartenden Entwicklung der Finanzen beschlossen, die Steuern von 139% auf 132% zu senken. Damit sollen die positiven Zukunftsprognosen direkt der Bürgerschaft zu Gute kommen.

Finanzausgleich

Voraussichtlich kann die Gemeinde Muolen mit den auf Seite 53 publizierten Beiträgen rechnen.

Finanzplanung

Die Finanzplanung wurde wie jedes Jahr aktualisiert und unter Berücksichtigung der aktuellen Prognosen überarbeitet. Es ist wichtig und sichergestellt, dass die Entwicklungen gut beobachtet und darauf reagiert wird. Kritische Punkte in der Finanzplanung sind unter anderem:

- Veränderungen des Finanzausgleichssystems
- Zinskosten könnten steigen
- Höhere Pflegekostenanteile (demografische Entwicklung)
- Veränderungen Bevölkerungsstruktur / Steuersubstrat

Insgesamt stellt der Gemeinderat fest, dass die Gemeinde Muolen finanziell auf guter Basis steht. Das bestehende Eigenkapital kann als gute Absicherung bezeichnet werden. Sicherlich gilt es zu berücksichtigen, dass mit der Investition in den neuen Mehrzwecksaal die Verschuldung ansteigt. Aber diese zweckmässige und bedarfsgerechte Infrastrukturaufwendung wird nach Realisierungsabschluss viele Jahre ihren Dienst leisten können. Zudem sind keine weiteren grösseren Investitionen in Aussicht.

Investitionen

Details zu den geplanten Investitionen sind auf der Seite 58 zu finden.

Feuerwehragaben

Für die Kosten der Feuerwehr Muolen erhebt die Gemeinde Muolen wie bisher eine Feuerwehr-Ersatzabgabe von 20 % der einfachen Steuer (Maximum CHF 700).

Abwassergebühren

Für die Kosten der Abwasserentsorgung (Ableitung, Reinigung) erhebt die Gemeinde Muolen gemäss Abwasserreglement folgende Gebühren:

Schmutzwassergebühren	CHF 2.00	pro m3 Frischwasserbezug (seit 1.1.2018)
Entwässerungsgebühren	CHF 0.50	pro Jahr pro m2 gewichteter Grundstücksflächen (seit 1.1.2004)

Nach RMSG werden die Anschlussgebühren, welche für Investitionen und nicht für den Betrieb vorgesehen sind, passiviert und über 10 Jahre zu Gunsten der Erfolgsrechnung aufgelöst. Es gelten folgende neue Abschreibungssätze:

Anschlussgebühren:	10 Jahre
Sämtliche Investitionen:	gem. Anlagekategorie

ERFOLGSRECHNUNG**Allgemeine Verwaltung**

Kto	Beschrieb	Budget 2018		Rechnung 2018		Budget 2019	
		Aufwand	Ertrag	Aufwand	Ertrag	Aufwand	Ertrag
0	Allgemeine Verwaltung	890'700	175'600	903'244.69	245'779.44	962'600	191'000
	Saldo		715'100		657'465.25		771'600
0110	Bürgerversammlung, Abstimmungen und Wahlen	15'200		17'054.30		23'400	
0111	Geschäftsprüfungskommission, Revisionsstelle	8'000		5'650.10		15'500	
0120	Gemeinderat und Kommissionen	170'000	400	163'571.05	3'289.83	167'900	400
0121	Schulrat und Schulkommission	48'100		42'133.00	491.55	42'100	
0220	Allgemeine Verwaltung	488'900	125'200	500'097.10	172'883.16	490'600	140'600
0221	Bauverwaltung	25'000	35'000	41'990.60	53'969.90	25'000	35'000
0227	Informatik allgemein	94'400		97'020.44		129'300	
0228	E-Government					5'000	
0290	Verwaltungsliegenschaften	41'100	15'000	35'728.10	15'145.00	63'800	15'000

Details und Erklärungen

Nicht gebundene oder neue Ausgaben sind mit ¹⁾ markiert.

0110 / Bürgerversammlung, Abstimmungen und WahlenBudget 2019:

Es steht ein intensives Wahl- und Abstimmungsjahr bevor. Nebst der ordentlichen Bürgerversammlung auf Gemeindestufe stehen fünf Abstimmungssonntage für eidgenössische und kantonale Abstimmungen/Wahlen bevor. Zudem sind im Herbst die National- und Ständeratswahlen.

0111 / GeschäftsprüfungBudget 2019:

Infolge Umstellung auf das neue Rechnungslegungsmodell hat die Geschäftsprüfungskommission zusätzliche, einmalige Prüfungsaufgaben eingeplant (zwei zusätzliche Prüfungstage).

0120 / Gemeinderat und KommissionenBudget 2019:

Entschädigungen der Arbeit von Behörden, Kommissionen und Arbeitsgruppen. Der Neuzuzüger-Apéro und Gratulationen sind mit total CHF 2'500 berücksichtigt ¹⁾.

0121 / Schulrat und SchulkommissionBudget 2019:

Entschädigungen der Arbeit des Schulrates, Kommissionen und Arbeitsgruppen.

0220 / Allgemeine VerwaltungRechnung 2018:

Vor allem höhere Gebührenerträge und Rückerstattungen sind der Grund für den Minderaufwand.

Budget 2019:

Gesamte Entlohnung aller Verwaltungsangestellten, inkl. Sozialabgaben, Dienstleistungen von Dritten, Erträge Postagentur. Neuauflage Gemeindebroschüre im Jahr 2019 geplant mit CHF 7'000 ¹⁾.

0227 / Informatik allgemeinRechnung 2018:

Die Beschaffung der Geschäftsverwaltungssoftware wurde mittels Nachtragskredit im Jahr 2018 vorgenommen, damit auf den Jahreswechsel gestartet werden konnte.

Budget 2019:

Die Erneuerung der Finanzsoftware, inkl. Anlagebuchhaltung, bringt ausserordentliche und einmalige Aufwendungen von rund CHF 27'000 mit sich, ansonsten üblicher EDV-Jahresunterhalt.

0228 / E-GovernmentBudget 2019:

Mit der Inkraftsetzung des neuen Gesetzes über E-Government ist der Jahresbeitrag der Gemeinden (je zur Hälfte abgestuft nach Anzahl Gemeinden / Einwohnerzahl) fällig. Auf Basis dieses Gesetzes werden E-Government-Dienstleistungen für die Bürgerschaft weiter auf- und ausgebaut.

0290 / VerwaltungsliegenschaftenBudget 2019:

Nebst den laufenden Unterhaltsarbeiten an der Liegenschaft Gemeindehaus ist die Sanierung der Wohnung im 2. Obergeschoss (Isolation Teile des Daches und Nasszelle sowie teilweise neue Fenster) geplant.

Öffentliche Ordnung und Sicherheit, Verteidigung

Kto	Beschrieb	Budget 2018		Rechnung 2018		Budget 2019	
		Aufwand	Ertrag	Aufwand	Ertrag	Aufwand	Ertrag
1	Öffentliche Ordnung und Sicherheit, Verteidigung	414'000	206'200	469'240.22	298'084.64	407'200	233'000
	Saldo		207'800		171'155.58		174'200
1110	Polizei	1'000		720.00		1'000	
1400	Allgemeines Rechtswesen	143'200	75'200	156'085.49	136'737.64	144'800	99'200
1500	Feuerwehr	241'400	129'000	292'358.43	158'204.00	209'200	131'800
1611	Schiessanlagen	8'700		7'249.30		34'000	
1620	Zivilschutz	19'700	2'000	12'827.00	3'143.00	18'200	2'000

Details und Erklärungen

Die nicht gebundenen, neuen Ausgaben sind mit ¹⁾ markiert.

Rechnung 2018

1400 / Allgemeines Rechtswesen

Rechnung 2018:

Die Erträge sowohl im Grundbuch- wie auch im Vermessungswesen liegen deutlich über den Erwartungen.

Budget 2019:

Der Beitrag an die KESB Region St.Gallen ist mit CHF 33'100 budgetiert. Als Entschädigung an die Gemeinde Wittenbach zur Führung des Grundbuchwesens sind CHF 60'000 vorgesehen. Kürzung der Entschädigung für Schätzungswesen seitens GVA auf CHF 5'000.

1500 / Feuerwehr

Rechnung 2018:

Ein deutlich grösserer Aufwand als budgetiert ist infolge der eingetretenen Schadenereignisse und unaufschiebbarer Materialersatzbeschaffungen entstanden. Die Feuerwehrersatzabgaben lagen mit knapp CHF 120'000 rund CHF 5'000 über dem Budget.

Budget 2019:

Die gemeindeeigenen Feuerwehrkosten (Kto. 15000) sind wie folgt budgetiert:

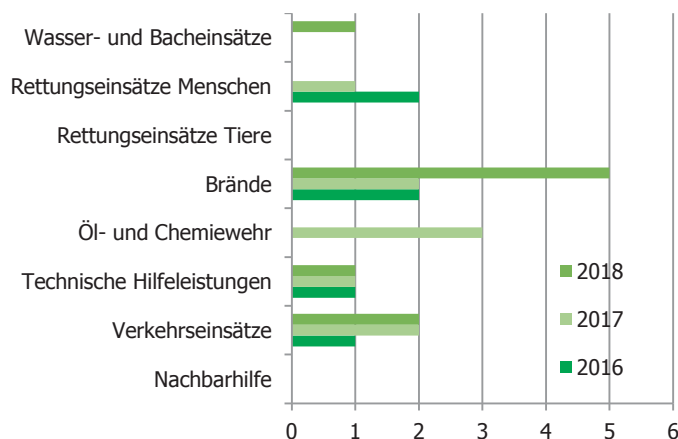
Der Nettoaufwand von CHF 43'600, welcher nicht über den Ertrag respektive die Feuerwehr-Ersatzabgaben gedeckt werden kann, wird aus dem regulären Gemeindehaushalt finanziert. Darin sind auch die Abschreibungen von CHF 23'200 auf bestehenden Sachanlagen enthalten (Rüstfahrzeug und TLF).

Die Beiträge / Subventionen an die Wasserkorporationen hinsichtlich Löschwasserversorgung (Kto. 15001) betragen:

- Abschreibungen Investitionsbeiträge CHF 18'800
- Unterhalt Hydranten CHF 15'000

Beiträge über CHF 30'000 siehe Investitionsrechnung Seite 57.

Einsatzstatistik Feuerwehr:



1611 / SchiessanlagenBudget 2019:

Nebst laufendem Unterhalt ist im Jahr 2019 der Kanalisationsanschluss des Schützenhauses geplant. Dabei wird mit Kosten von CHF 25'000 gerechnet.

1620 / ZivilschutzRechnung 2018:

Tieferer Liegenschaftsunterhalt und tiefere Beiträge an die Regionale Zivilschutzorganisation trugen zum deutlich besseren Ergebnis bei.

Budget 2019:

Beitrag an Regionale Zivilschutzorganisation CHF 11'300.

Bildung

Kto	Beschrieb	Budget 2018		Rechnung 2018		Budget 2019	
		Aufwand	Ertrag	Aufwand	Ertrag	Aufwand	Ertrag
2	Bildung	3'083'100	58'400	3'120'074.67	103'330.75	3'012'800	42'400
	Saldo		3'024'700		3'016'743.92		2'970'400
2110	Kindergarten	226'200	1'200	218'996.55	4'700.30	224'800	
2120	Primarstufe	705'900	13'600	711'335.06	43'881.05	715'000	19'700
2170	Schulliegenschaften	393'500	30'100	390'755.12	38'432.30	458'200	15'000
2180	Tagesbetreuung	3'800	1'800	3'172.45	1'580.00	3'400	1'700
2190	Schulleitung und Schulverwaltung	75'300		74'456.80	703.20	76'800	
2191	Informatik Schule	44'000		35'928.36	440.80	61'900	
2192	Volksschule Sonstiges	176'300	9'700	209'197.13	9'555.00	224'500	4'000
2193	Sonderpädagogische Massnahmen	174'300		160'969.15	3'111.10	163'900	
2199	Finanzbedarf	1'278'800		1'309'617.05		1'079'300	
2990	Bildung, Übrige	5'000	2'000	5'647.00	927.00	5'000	2'000

Details und Erklärungen

Die nicht gebundenen, neuen Ausgaben sind mit ¹⁾ markiert.

0121 / Schulrat, KommissionenBudget 2019

Visitations- und Kommissionsentschädigungen reduziert. Bewerbung Unterstufe. Tiefere Sozialabgaben. Keine Veranstaltungen in Muolen (VLSG und BLD-AVS).

2110 / KindergartenRechnung 2018

Geringere Aufwendungen für Löhne von Stellvertretungen. Tiefere Sozialabgaben. Weniger Ausgaben für Mobiliar und Lehrmittel.

Budget 2019

Erhöhung der Lektionen um 2.6% und Stufenanstieg. Weniger Anschaffungen Mobiliar.

2120 / PrimarstufeRechnung 2018

Geringere Aufwendungen für Löhne von Stellvertretungen. Tiefere Sozialabgaben. Weniger Ausgaben für Verbrauchsmaterial und Lehrmittel.

2170 / SchulliegenschaftenBudget 2019

Nebst den normalen Aufwendungen erfolgt die Anpassung der Umgebung an ökologische und zeitgemässe Ansprüche mittels gartenbaulicher Arbeiten (2 Etappen: 2019 und 2020); Neuanschaffung Kleintraktor; Versetzen Grüngutmulde.

Budget 2019

Reduktion der Lektionen um 11.1% und Stufenanstieg. Kein unbezahlter Urlaub. Höhere Stellvertretungsausgaben.

2190 / Schulleitung und SchulverwaltungRechnung 2018

Weniger Ausgaben für Büromaterial.

Budget 2019

Erhöhung interner Aufwand für Schulverwaltung. Für die neue Schulbroschüre sind CHF 2'000 berücksichtigt ¹⁾.

2191 / Informatik SchuleRechnung 2018

Geringere Raten für das Leasing von Geräten.

Budget 2019

Update auf Windows 10 und Office 365.

2192 / Volksschule SonstigesRechnung 2018

Geringere Kosten für Schulpsychologischen Dienst. Nicht budgetierte Kosten (CHF 54'000.00) für Sonderschulungen von zwei Schulkindern in der Sprachheilschule.

Budget 2019

Reduktion der Elternbeiträge an Sportwoche. Erhöhung Finanzbedarf Schule für Musik. Erhöhung der Schulgelder an Sonderschulen.

2193 / Sonderpädagogische MassnahmenRechnung 2018

Tiefere Sozialabgaben. Budgetiertes Mobiliar im Anbau Kindergarten konnte erst im 2019 verbucht werden.

Budget 2019

Erhöhung der Lektionen um 4.1% und Stufenanstieg. Keine Schulische Heilpädagogik. Geringere Anschaffungskosten Mobiliar.

2990 / Bildung, übrigeBudget 2019

- Beitrag an den Förderverein der Schule für Musik CHF 200 ¹⁾.
- Beitrag Stiftung Kronbühl CHF 100 ¹⁾.
- Beitrag an Musikschüler (ausserhalb Volksschulalter) CHF 2'700 ¹⁾.

Kultur, Sport und Freizeit

Kto	Beschrieb	Budget 2018		Rechnung 2018		Budget 2019	
		Aufwand	Ertrag	Aufwand	Ertrag	Aufwand	Ertrag
3	Kultur, Sport und Freizeit	73'800	12'000	53'214.70	11'197.90	191'700	14'600
	Saldo		61'800		42'016.80		157'100
3120	Denkmalpflege und Heimatschutz	1'000				1'000	
3210	Bibliotheken	1'500		1'500.00		1'500	
3290	Kultur, übrige	56'700	12'000	40'257.80	11'197.90	162'700	14'000
3320	Massenmedien	4'400		4'408.10		4'400	
3410	Sport	3'700		3'400.00		3'700	
3420	Freizeit	6'500		3'648.80		18'400	600

Details und Erklärungen

Die nicht gebundenen, neuen Ausgaben sind mit ¹⁾ markiert.

3210 / Bibliotheken

Budget 2019:

Beitrag an die Bibliothek/Ludothek Amriswil CHF 1'500 ¹⁾.

3290 / Kultur, übrige

Rechnung 2018:

Tiefe Kosten (lediglich zur Sicherstellung des Saalbetriebs) im letzten Betriebsjahr des Adler-Saals.

Budget 2019:

Freiwilligen-Anlass für die Vereinsvorstände im Umfang von CHF 7'000 ¹⁾. Beiträge an die durch die Gemeinde unterstützten Vereine mit Sitz in Muolen CHF 12'300 ¹⁾. Neu- und Ersatzbeschaffungen von Betriebsmaterial (mobile Geräte, Geschirr, diverses Kleinmaterial) für Mehrzwecksaal und Vereinslokal CHF 50'000. Neu- und Ersatzbeschaffungen Reinigungssystem Gemeindeliegenschaften CHF 20'000 ¹⁾. Einweihungsfest Mehrzwecksaal CHF 20'000 ¹⁾.

3410 / Sport

Budget 2019:

Beiträge an die durch die Gemeinde unterstützten Vereine mit Sitz in Muolen CHF 3'700 ¹⁾.

3420 / Freizeit

Budget 2019:

Laufender Betriebsunterhalt der bestehenden Parkanlagen und Wanderwege. Erneuerung / Aufwertung Rabatten Parkplatz Mehrzwecksaal und Rössliüberbauung (CHF 10'000). Betriebskosten öffentliche WC-Anlage Bahnhof netto CHF 1'200 ¹⁾.

Gesundheit

Kto	Beschrieb	Budget 2018		Rechnung 2018		Budget 2019	
		Aufwand	Ertrag	Aufwand	Ertrag	Aufwand	Ertrag
4	Gesundheit	165'900		145'474.55	747.55	251'500	
	Saldo		165'900		144'727.00		251'500
4122	Stationäre Akut- und Übergangspflege (Pflegefiananzierung)	150'000		127'145.95		223'000	
4210	Ambulante Krankenpflege allgemein	9'300		11'692.75		21'500	
4211	Ambulante Pflege (Pflegefiananzierung)	800		1'126.50		1'000	
4330	Schulgesundheitsdienst	4'400		5'029.55	747.55	4'600	
4340	Lebensmittelkontrolle	400		340.00		400	
4900	Gesundheitswesen, Übrige	1'000		139.80		1'000	

Details und Erklärungen

Die nicht gebundenen, neuen Ausgaben sind mit ¹⁾ markiert.

4122 / Stationäre Pflege (Pflegefiananzierung)Rechnung 2018:

Der Anteil an die Restkosten der Pflegefiananzierung lagen aufgrund der aktuellen Fälle deutlich unter den Erwartungen.

Budget 2019:

Die Gemeinden tragen die vollen Kosten aus der Restfiananzierung der Pflegefiananzierung. Eine allgemeine Erhöhung um ca. 10% ist aufgrund eines Bundesgerichtsentscheids notwendig. Aktuell sind 11 Pflegefälle verzeichnet, welche zu Kosten von mutmasslich rund CHF 223'000 und somit einer Erhöhung um fast CHF 100'000 gegenüber dem Vorjahr führen dürften. Die konkreten Entwicklungen sind allgemein schwierig abschätzbar.

4210 / Ambulante Krankenpflege allgemein

Die Kosten für die Dienstleistungen der Spitex RegioWittenbach werden mit rund CHF 19'500 erwartet (neu auch inkl. Pauschalen der **Mittel-** und **Gegenständeliste**) und CHF 1'000 für Beiträge an private Unternehmungen. Diverse Beiträge an Vereine/Institutionen CHF 1'800 ¹⁾.

Soziale Sicherheit

Kto	Beschrieb	Budget 2018		Rechnung 2018		Budget 2019	
		Aufwand	Ertrag	Aufwand	Ertrag	Aufwand	Ertrag
5	Soziale Sicherheit	623'500	290'700	548'833.52	399'297.56	621'400	328'200
	Saldo		332'800		149'535.96		293'200
5110	Krankenversicherungen	42'300	34'300	39'862.77	33'156.50	38'100	29'100
5240	Leistungen an Invalide	600		1'600.00		600	
5340	Wohnen im Alter (ohne Pflege)	30'000		50'336.00	16'000.00	30'000	
5430	Alimentenbevorschussung und -inkasso	56'000	29'000	67'898.50	40'273.70	66'000	20'000
5440	Kinder und Jugendliche	43'200	700	35'005.30	807.20	57'800	700
5454	Sozialpädagogische Familienbegleitung			10'125.00		10'000	
5600	Sozialer Wohnungsbau	100	5'000	81.80	5'000.00	100	15'000
5720	Wirtschaftliche Hilfe	167'000	23'500	79'631.80	118'041.00	76'700	13'200
5732	Asylsuchende	54'400	30'700	42'274.40	19'609.00	42'900	14'600
5734	Vorläufig aufgenommene Ausländer bis 7 Jahre Aufenthalt	96'000	102'000	110'406.60	99'894.56	124'000	131'800
5736	Integrationsmassnahmen vorläufig aufgenommene Ausländer	18'000	7'000	13'825.00	6'500.00	39'400	31'500
5737	Flüchtlinge	40'000	42'000	39'154.65	37'910.90	60'000	48'800
5738	Integrationsmassnahme Flüchtlinge	10'000	3'000	9'576.00	7'626.00	16'400	11'800
5790	Fürsorge, Übrige	65'900	13'500	49'055.70	14'478.70	59'400	11'700

Details und Erklärungen

Die nicht gebundenen, neuen Ausgaben sind mit ¹⁾ markiert.

5240 / Leistungen an Invalide

Budget 2019:

Diverse Beiträge an Institutionen CHF 600 ¹⁾.

5340 / Wohnen im Alter (ohne Pflege)

Budget 2019:

CHF 30'000 sind als Entschädigung für die Unterbringung von Muolerinnen und Muolern an das Alters- und Pflegezentrum Amriswil berücksichtigt gemäss bestehender Vereinbarung.

5430 / Alimentenbevorschussung

Budget 2019:

Für die Alimentenbevorschussung sind netto CHF 46'000 budgetiert. Das Inkasso wird intensiv bewirtschaftet.

5440 / Kinder und Jugendliche

Budget 2019:

Diverse Vereinsbeiträge für Vereine und öffentliche Institutionen, Elternbriefe CHF 8'300 ¹⁾. Beitrag Frühe Förderung CHF 1'200 ¹⁾. Gezielte Weiterführung des PAT-Programms («parents as teachers»). Beitrag an Ostschweiz. Verein für das Kind für Mütter- und Väterberatung CHF 10'000. Beitrag an effektive Kosten zur Betreuung von Kindern in anerkannten Kindertagesstätten der Region im Umfang von CHF 3'500 (10%-Beitrag, an Eltern mit maximal CHF 150'000 steuerbarem Einkommen). Betriebskosten für Jugendraum Chamäleon netto CHF 4'700.

5454 / Sozialpädagogische Familienbegleitung

Rechnung 2018:

Mit gezielter sozialpädagogischer Begleitung kann zu tieferen Kostenfolgen für spätere Sozialhilfe beigetragen werden. Der Aufwand lag aufgrund aktueller Fälle deutlich über den Erwartungen.

5600 / Sozialer WohnungsbauBudget 2019:

Erhöhung Zins Baurecht für Alterswohnungen Ahorn auf ursprünglich vereinbarte Höhe (CHF 15'000).

5720 / Wirtschaftliche HilfeRechnung 2018:

Die Unterstützungsleistungen waren um über CHF 100'000 tiefer als erwartet. Zudem konnten hohe Rückerstattungen aufgrund der Bewirtschaftung alter Fälle vereinnahmt werden.

Budget 2019:

Beiträge an private Haushalte sind mit netto CHF 63'500 budgetiert, was allerdings aufgrund aktueller Fallzahlen sehr dynamisch ist.

5732 / Asylsuchende; 5734 / Vorläufig aufgenommene Ausländer bis 7 Jahre Aufenthalt;**5736 / Integrationsmassnahmen vorläufig aufgenommene Personen; 5737 / Flüchtlinge****5738 / Integrationsmassnahmen Flüchtlinge**Rechnung 2018:

Verschiedene Berufsausbildungen und Teilzeitarbeitsstellen führten zu grösserem Aufwand. Zudem lagen auch die Bundesbeiträge tiefer.

Budget 2019:

Unterbringungskosten und Beitrag für gemeindeübergreifende Koordination und Begleitung (CHF 31'700, netto). Integrationsmassnahmen für nach Muolen zugewiesene Personen im Umfang von CHF 12'500, netto.

5790 / Fürsorge, übrigeBudget 2019:

Sozialberatungen/Beistandschaften in Zusammenarbeit mit den Sozialen Diensten Wittenbach CHF 10'000. Stiftung Suchthilfe CHF 12'000, Pro Senectute CHF 8'000, Seniorenausflug CHF 6'000. Beiträge an Institutionen CHF 500 ¹⁾.

Verkehr

Kto	Beschrieb	Budget 2018		Rechnung 2018		Budget 2019	
		Aufwand	Ertrag	Aufwand	Ertrag	Aufwand	Ertrag
6	Verkehr	849'700	119'000	836'666.30	226'232.30	792'000	116'000
	Saldo		730'700		610'434.00		676'000
6150	Gemeindestrassen	612'100	91'000	619'887.30	199'982.30	552'600	88'000
6190	Werkhof	25'800		24'008.00	50.00	26'400	
6220	Regional- und Agglomerationsverkehr	180'800		161'771.00		182'000	
6290	öffentlicher Verkehr, Übriges	31'000	28'000	31'000.00	26'200.00	31'000	28'000

Details und Erklärungen

Die nicht gebundenen, neuen Ausgaben sind mit ¹⁾ markiert.

6150 / GemeindestrassenRechnung 2018:

Der Unterhalt an Gemeindestrassen und Verkehrswegen lag deutlich unter den Erwartungen. Zudem konnten noch Kostenbeteiligungen Dritter vereinnahmt werden.

Budget 2019:

Im nächsten Jahr sind nebst diversen kleineren Unterhaltsarbeiten folgende grösseren baulichen Unterhaltsarbeiten an Gemeindestrassen budgetiert:

CHF 88'000 Baulicher Unterhalt Gemeindestrassen (Budget zH. Strassenchef), konkret geplant sind u.a.:

- Obereggerstrasse
- Hofstettstrasse
- Aawachsstrasse
- Almensbergerstrasse
- Bahndammstrasse

CHF 39'500 Winterdienst

CHF 31'000 Strassenbeleuchtung (ordentlicher Unterhalt und Betrieb) sowie Ersatz Leuchten bei der Strassenbeleuchtung Mittelberg – Atzenloo und Erneuerung Bereich Mehrzwecksaal

CHF 4'500 Beiträge an Gemeindestrassen 3. Klasse für baulichen Unterhalt durch Private
Der Kanton leistet Beiträge im Umfang von CHF 60'000.

6190 / WerkhofBudget 2019:

Für die Miete der Werkhofräumlichkeiten (Sonnental und Landi) werden CHF 22'900 budgetiert.

6220 / Regional- und AgglomerationsverkehrRechnung 2018:

Der Aufwand lag allgemein tiefer als erwartet und reduzierte sich infolge der Rückvergütung zuviel erhaltener Subventionen seitens PostAuto im Umfang von CHF 8'695 noch zusätzlich.

Budget 2019:

Der Kostenanteil für den öffentlichen Verkehr (Defizitdeckung) beträgt CHF 182'000.

6290 / öffentlicher Verkehr, übrigesRechnung 2018:

Der Vertrieb der zwei Tages-GA ist bei guter Auslastung kostendeckend (ohne intern verrechnete Dienstleistungen von CHF 3'000).

Umweltschutz und Raumordnung

Kto	Beschrieb	Budget 2018		Rechnung 2018		Budget 2019	
		Aufwand	Ertrag	Aufwand	Ertrag	Aufwand	Ertrag
7	Umweltschutz und Raumordnung	387'800	270'000	427'216.73	311'044.25	487'900	358'700
	Saldo		117'800		116'172.48		129'200
7200	Abwasserbeseitigung	221'300	221'300	205'761.30	205'761.30	256'200	256'200
7300	Abfallbeseitigung	31'700	31'700	35'639.00	35'639.00	83'500	83'500
7410	Gewässerverbauungen	5'000		5'100.35		10'500	
7500	Arten- und Landschaftsschutz	19'500	13'000	46'074.45	31'041.40	15'000	13'000
7710	Friedhof und Bestattung	45'300	4'000	48'541.33	5'295.80	52'700	6'000
7790	Umweltschutz, übrige	2'000		1'125.65		2'000	
7900	Raumordnung allgemein	63'000		84'974.65	33'306.75	68'000	

Details und Erklärungen

Die nicht gebundenen, neuen Ausgaben sind mit ¹⁾ markiert.

7200 / Abwasserbeseitigung

Rechnung 2018:

Rund CHF 13'000 höhere Schmutzwassergebühren sind eingegangen. Der Aufwand an die Betriebskosten der regionalen Abwasserentsorgung sowie die generelle Entwässerungsplanung lagen deutlich unter den Erwartungen. Anstatt einer Entnahme konnte eine Einlage in die Spezialfinanzierung im Umfang von CHF 36'972 erfolgen.

Budget 2019:

Die Gemeinde Muolen ist dem Abwasserverband Aachtal angeschlossen (Zweckverband). Der Beitrag 2019 an die Betriebskosten (CHF 61'500) und die Investitionen (CHF 29'900) beträgt total CHF 91'400. Nebst den laufenden Unterhalts- und Betriebskosten am eigenen Netz werden voraussichtlich zwei Liegenschaften ausserhalb der Bauzone angeschlossen. Diese Kontogruppe ist spezialfinanziert. Die Gebührenerträge müssen die Ausgaben vollständig decken. Seit 1. Januar 2019 beträgt der Abwassertarif von CHF 2.00/m³. Die Entwässerungsgebühr beträgt CHF 0.50/m² gewichtete Grundstücksfläche. Im Rahmen der generellen Entwässerungsplanung sind TV-Aufnahmen und Prüfungsaufgaben der Leitungszustände im Verbands- und Gemeindegebiet im Umfang von insgesamt CHF 99'000 notwendig. Insgesamt wird mit einer Entnahme von CHF 48'300 aus der Spezialfinanzierung gerechnet.

7300 / Abfallwirtschaft

Budget 2019:

Der Betrieb der Abfallsammlung (Spezialfinanzierung) kann grundsätzlich kostendeckend ausgeführt werden (dank der Rückerstattung der A-Region). Für das Jahr 2019 wird die Umsetzung des Projekts Unterflurcontainer ins Auge gefasst. Weiter werden bei den Gemeindeliegenschaften die Grüngut- und Abfallbehälter neu beschafft. Daher ist für das Rechnungsjahr 2019 nach mehreren Jahren mit Einlagen in die Reserve eine Entnahme aus derselben im Umfang von rund CHF 43'000 zu erwarten.

7410 / Gewässerverbauungen

Budget 2019:

Zu erwartende Prüfungs- und Abklärungsaufwendungen sowie bauliche Unterhaltsbeiträge für Gewässerbauten.

7500 / Arten- und Landschaftsschutz

Rechnung 2018:

Nebst den Einmaleinlagen in die Spezialfinanzierung (CHF 3'000) für die Projekte Gartenrotschwanz und Braunes Langohr wurde das Projekt «Eine Idee wächst» aufgenommen und im Detail umgesetzt. Weiter bringt auch die Neophytenbekämpfung neue Aufgaben für die Natur- und Landschaftskommission mit sich. Daher wurde eine zusätzliche Einlage in die Spezialfinanzierung von CHF 10'000 vorgenommen (Nachtragskredit).

Budget 2019:

Sowohl der Landschaftsfond Muolen-Dorf wie auch die Ökologische Vernetzung werden spezialfinanziert geführt und müssen mit den zur Verfügung stehenden Mitteln der Spezialfinanzierung auskommen.

7710 / Friedhof und BestattungBudget 2019:

Ordentlicher Unterhalt und Betrieb des Friedhofes Muolen. Räumung von Erdbestattungsgräbern.

7900 / Raumordnung allgemeinRechnung 2018:

Die laufende Ortsplanungsrevision, die Auswertung und Umsetzung der Ergebnisse der Vorprüfung beim Kanton sowie die Grundeigentümergegespräche brachten einen erhöhten Aufwand mit sich.

Budget 2019:

Weiterführung der laufenden Ortsplanungsrevision mit Auflage von Zonenplan und Baureglement (CHF 40'000). Für die Arbeiten hinsichtlich ÖREB-Kataster (öffentlich-rechtliche Eigentumsbeschränkungen) sind CHF 20'000 budgetiert.

Volkswirtschaft

Kto	Beschrieb	Budget 2018		Rechnung 2018		Budget 2019	
		Aufwand	Ertrag	Aufwand	Ertrag	Aufwand	Ertrag
8	Volkswirtschaft	56'000	3'000	49'127.10	3'101.25	55'500	5'800
	Saldo		53'000		46'025.85		49'700
8130	Beiträge, Viehschauen, Tierseuchenbekämpfung	24'000		22'837.90	327.50	24'000	
8131	Tierkörperbeseitigung	5'500		5'500.00		5'500	
8200	Forstwirtschaft	6'000	3'000	5'809.00	2'773.75	6'000	3'000
8300	Jagd und Fischerei	5'500		6'580.00		5'500	
8400	Tourismus, kommunale Werbung	3'500		5'967.90		4'500	
8500	Industrie, Gewerbe, Handel	1'000		1'415.00		1'000	
8790	Energie	10'500		1'017.30		9'000	2'800

Details und Erklärungen

Die nicht gebundenen, neuen Ausgaben sind mit ¹⁾ markiert.

8130 / Beiträge, Viehschauen, Tierseuchenbekämpfung

Budget 2019:

Der Gemeindebeitrag an die Tierseuchenkasse ist mit CHF 5'000 budgetiert. Der finanzielle Beitrag an die Gemeindeviehschau bleibt unverändert bei netto CHF 13'000 ¹⁾.

8300 / Jagd und Fischerei

Budget 2019:

Diverse Beiträge an Vereine und Institutionen CHF 5'500 ¹⁾.

8400 / Tourismus, kommunale Werbung

Budget 2019:

Diverse Drucksachen und Kleinmaterial sowie Beiträge u.a. an St.Gallen-Bodensee Tourismus (CHF 500) und Bodensee-Schiffahrt CHF 1'000.

8790 / Energie, übrige

Rechnung 2018:

Verzicht auf den Bau einer E-Ladestation, da eine solche bei der Rössliüberbauung durch Private (öffentlich zugänglich) realisiert wird.

Budget 2019:

Ausarbeitung Energieplan (CHF 5'000) und Beitrag an regionale Plattform Energie + Mobilität / «PLEMO» (CHF 3'500). Rückerstattung seitens «PLEMO» für Buchhaltungsführung CHF 2'800.

Finanzen und Steuern

Kto	Beschrieb	Budget 2018		Rechnung 2018		Budget 2019	
		Aufwand	Ertrag	Aufwand	Ertrag	Aufwand	Ertrag
9	Finanzen und Steuern	37'400	5'173'500	649'203.19	5'603'480.03	46'200	5'321'200
	Saldo	5'136'100		4'954'276.84		5'275'000	
9100	Allgemeine Steuern	5'000	2'869'500	62'587.47	3'191'390.57	2'500	2'930'400
9101	Anteile an Kantonseinnahmen		170'000	51'256.85	264'906.65		205'000
9102	Sondersteuern	100	225'000	0.05	251'127.65	100	235'800
9301	Finanzausgleich 1. Stufe		1'677'200		1'673'600.00		1'724'700
9610	Zinsen	32'100	10'400	35'282.43	6'099.21	43'400	10'400
9630	Liegenschaften des Finanzvermögens	200	4'000	194.25	3'730.10	200	3'800
9690	Finanzvermögen, übrige				240.80		
9710	Rückverteilung aus CO ₂ -Abgabe		1'200		2'493.05		1'200
9900	Nicht aufgeteilte Posten		216'200	280'000.00	209'892.00		209'900
9990	Abschluss			219'882.14			

Details und Erklärungen

Die nicht gebundenen, neuen Ausgaben sind mit ¹⁾ markiert.

9100 / Allgemeine Steuern

Rechnung 2018:

Deutlich höhere Einnahmen bei den Einkommens- und Vermögenssteuern (insbesondere Nachzahlungen). Siehe dazu die separate Steuerabrechnung auf Seite 18.

Budget 2019:

Der Gemeinderat beantragt den Gemeindesteuerfuss um 7% von 139% auf neu 132% zu senken. Details dazu sind im Steuerplan zu finden.

9101 / Anteile an Kantonseinnahmen

Rechnung 2018:

Die Einnahmen bei den juristischen Personen brachten rund CHF 40'000 Mehrertrag.

Budget 2019:

Folgende Einnahmen werden erwartet:

- Quellensteuern natürliche Personen	CHF	55'000
- Gewinn- und Kapitalsteuern juristische Personen	CHF	120'000
- Grundstückgewinnsteuern	CHF	30'000

9102 / Sondersteuern

Rechnung 2018:

Grundsteuern von rund CHF 6'000 und Handänderungssteuern von gut CHF 20'000 trugen zum verbesserten Ergebnis bei.

Budget 2019:

Die Handänderungssteuern werden mit CHF 30'000 budgetiert, die Hundesteuern mit CHF 5'800.

9301 / Finanzausgleich 1. Stufe

Rechnung 2018:

Die Einnahmen aus dem Finanzausgleich lagen im Rahmen der Erwartungen.

Budget 2019:

Die erwarteten Finanzausgleichsbeiträge sind wie folgt:

- Ressourcenausgleich	CHF	820'200
- Sonderlastenausgleich Schule	CHF	260'800
- Sonderlastenausgleich Weite	CHF	643'700

9900 / Nicht aufgeteilte Posten

Infolge neues Rechnungslegungsmodell erfolgt die Entnahme aus der Aufwertungsreserve im Umfang von CHF 209'900.

ERFOLGSRECHNUNG**Funktionale Gliederung**

	Nettoaufwand nach Funktion	Budget 2018	Rechnung 2018	Budget 2019
0	Allgemeine Verwaltung	715'100	657'465.25	771'600
1	Öffentliche Ordnung und Sicherheit, Verteidigung	207'800	171'155.58	174'200
2	Bildung	3'024'700	3'016'743.92	2'970'400
3	Kultur, Sport und Freizeit	61'800	42'016.80	177'100
4	Gesundheit	165'900	144'727.00	251'500
5	Soziale Sicherheit	332'800	149'535.96	293'200
6	Verkehr	730'700	610'434.00	676'000
7	Umweltschutz und Raumordnung	117'800	116'172.48	129'200
8	Volkswirtschaft	53'000	46'025.85	49'700
9	Finanzen und Steuern	-5'136'100	-5'174'158.98	-5'275'000
	Gesamtergebnis (+ = Aufwandsüberschuss)	273'500	-219'882.14	217'900

Sachgruppengliederung

	Budget 2018	Rechnung 2018	Budget 2019
Betrieblicher Aufwand			
Personalaufwand	2'131'200	2'101'200.24	2'186'900
Sach- und übriger Betriebsaufwand	1'496'100	1'357'320.51	1'726'300
Abschreibungen Verwaltungsvermögen	270'500	257'655.25	272'200
Einlage in Fonds und Spezialfinanzierungen	4'200	54'831.27	0
Transferaufwand	2'616'500	2'528'957.12	2'568'900
Betrieblicher Ertrag			
Fiskalertrag	3'264'500	3'596'137.97	3'371'200
Entgelte	549'000	765'761.63	636'400
Verschiedene Erträge	15'000	15'162.95	15'000
Entnahmen aus Fonds und Spezialfinanzierungen	47'900	7'388.35	101'900
Transferertrag	2'142'300	2'200'355.40	2'190'800
Betriebsergebnis (- = Aufwandüberschuss)	-499'800	284'841.91	-439'000
Finanzaufwand	28'300	28'984.43	37'000
Finanzertrag	38'400	34'132.66	48'200
Finanzergebnis	10'100	5'148.23	11'200
1. Stufe Operatives Ergebnis (- = Aufwandüberschuss)	-489'700	289'990.14	-427'800
Einlagen in Reserven	0	280'000.00	0
Entnahmen aus Reserven	216'200	209'892.00	209'900
2. Stufe Ergebnis aus Reserveveränderungen	216'200	-70'108.00	209'900
Gesamtergebnis (- = Aufwandüberschuss)	-273'500	219'882.14	-217'900

NETTOAUFWAND DER ERFOLGSRECHNUNG**Für welche Aufgaben gibt die Gemeinde ihr Geld aus?**

	Budget 2018	Rechnung 2018
	CHF	CHF
Allgemeine Verwaltung	715'100	657'465.25
Öffentliche Ordnung und Sicherheit, Verteidigung	207'800	171'155.58
Bildung	3'024'700	3'016'743.92
Kultur, Sport, Freizeit	61'800	42'016.80
Gesundheit	165'900	144'727.00
Soziale Sicherheit	322'800	149'535.96
Verkehr	730'700	610'434.00
Umweltschutz und Raumordnung	117'800	116'172.48
Volkswirtschaft	53'000	46'025.85
Finanzen ¹⁾	21'800	25'470.99
Total Nettoaufwand	5'421'400	4'979'747.83

¹⁾ Liegenschaft Finanzvermögen, Zinsen, Abschreibungen

Woher stammen die Einnahmen?

	Budget 2018	Rechnung 2018
	CHF	CHF
Fiskalertrag / Steuern	3'264'500	3'596'137.97
Entgelte	549'000	765'761.63
Verschiedene Erträge	15'000	15'162.95
Finanzertrag	38'400	34'132.66
Entnahmen aus Fonds und Spezialfinanzierungen	47'900	7'388.35
Transferertrag	2'142'300	2'200'355.40
Bezug aus Reserven	216'200	209'892.00
Interne Verrechnung	35'100	36'786.00
Gesamtertrag	6'308'400	6'865'616.96

INVESTITIONSRECHNUNG

Investitionsrechnung 2018	Budget 2018	Rechnung 2018
15001 / Hydrantennetz		
Beitrag Messstation Brunnenwiese	75'000	
Beitrag Rohrenmoos – Untergrünenstein	34'000	
Total	109'000	106'189.00
21700 / Schulliegenschaften		
Sanierung und Erweiterung Räumlichkeiten Kindergarten	190'000	188'885.05
32901 / Mehrzwecksaal		
Neubauprojekt	2'200'000	1'058'048.11
61500 / Gemeindestrassen		
Umgebung, Plätze Bahnhofareal	60'000	60'000.00
Winkensteigerstrasse	10'000	5'755.60
Winkensteigerstrasse (Winkensteig – Pfin), Sanierung der Kofferung (teilweise), der Ränder und des Belages	40'000	56'297.60
72001 / Kanalisation		
Kanalisation Winkensteigerstrasse	35'000	53'358.40
72008 / Finanzierungskonto		
Anschlussbeiträge, die Auflösung dieser passivierten Anschlussbeiträge erfolgt über zehn Jahre	-30'000	-38'976.50
Nettoinvestition (+ = Ausgabenüberschuss)	2'614'000	1'466'557.26

21700 / SchulliegenschaftenRechnung 2018:

Die Erweiterung der Kindergartenräumlichkeiten konnte mit CHF 188'885.05 im Rahmen des Voranschlags abgerechnet werden.

32901 / MehrzwecksaalRechnung 2018:

Die Rechnungsstellungen der Unternehmer sind im vergangenen Jahr nicht im Rahmen der Erwartungen erfolgt.

61500 / GemeindestrassenRechnung 2018:

Abrechnung Anteil Umgebung Bahnhof im Rahmen der Erwartungen (CHF 60'000); Winkensteigerstrasse / Globalkredit 2018-2020 (CHF 120'000): Verwendung 2018: CHF 5'755.60; Winkensteigerstrasse (Winkensteig-Pfin): CHF 56'297.60 Mehrkosten infolge Ausbau Kreuzungsbereich.

72001 / AbwasserbeseitigungRechnung 2018:

Kanalisation Winkensteigerstrasse CHF 53'358.40, Mehrkosten infolge Vorleistungen für Überbauung Winkensteigerstrasse.

INVESTITIONSRECHNUNG

Investitionsrechnung 2019	Betrag in CHF	Beschluss Bürger- schaft
15001 / Hydrantennetz		
Beitrag Risershus – Ladhueb	53'000	
Beitrag Rohrenmoos – Untergrünenstein	34'000	
Beitrag Aussenanlagen / Signalkabel	30'000	
16200 / Zivilschutz allgemein		
Beitrag an Bau Zivilschutzräume Rössliüberbauung	30'200	
Entnahme Reserve Öffentlicher Zivilschutzraum	-30'200	
32901 / Mehrzwecksaal		
Neubauprojekt	2'900'000	26.01.2016
72008 / Finanzierungskonto		
Anschlussbeiträge, die Auflösung dieser passivierten Anschlussbeiträge erfolgt über zehn Jahre	-110'000	
Nettoinvestition (+ = Ausgabenüberschuss)	2'907'000	

INVESTITIONSRECHNUNG**Funktionale Gliederung**

	Nettoinvestition nach Funktion	Budget 2018	Rechnung 2018	Budget 2019
0	Allgemeine Verwaltung			0
1	Öffentliche Ordnung und Sicherheit, Verteidigung	109'000	106'189.00	117'000
2	Bildung	190'000	188'885.05	0
3	Kultur, Sport und Freizeit	2'200'000	1'058'048.11	2'900'000
4	Gesundheit	0		0
5	Soziale Sicherheit	0		0
6	Verkehr	110'000	99'053.20	0
7	Umweltschutz und Raumordnung	5'000	14'381.90	-110'000
8	Volkswirtschaft	0		0
9	Finanzen und Steuern	0		0
	Nettoinvestition (+ = Ausgabenüberschuss)	2'614'000	1'466'557.26	2'907'000

Sachgruppengliederung

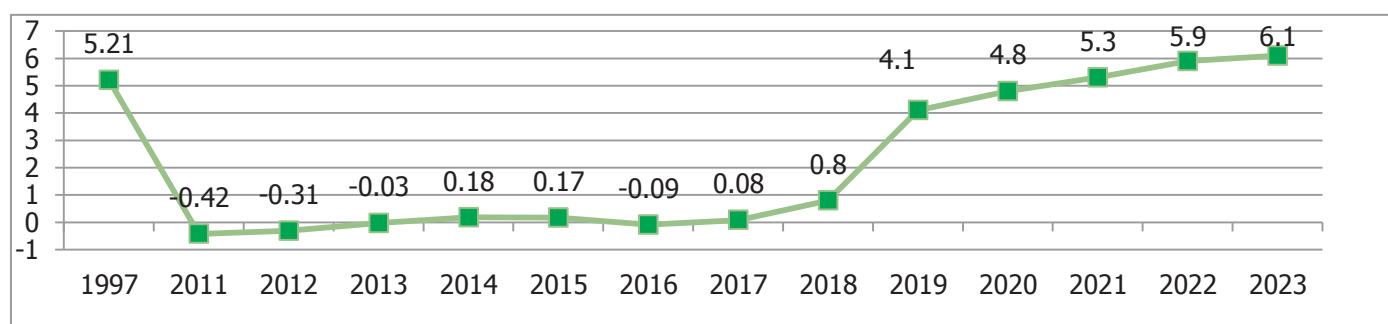
	Budget 2018	Rechnung 2018	Budget 2019
Investitionsausgaben	2'754'000	1'528'533.76	3'047'200
Sachanlagen	2'645'000	1'422'344.76	2'930'200
Eigene Investitionsbeiträge	109'000	106'189.00	117'000
Investitionseinnahmen	140'000	61'976.50	140'200
Investitionsbeiträge für eigene Rechnung	140'000	61'976.50	140'200
Nettoinvestition	2'614'000	1'466'557.26	2'907'000

INVESTITIONSPLANUNG 2019 - 2023

Der Gemeinderat hat eine Investitionsplanung für die nächsten Jahre erstellt. Bei den unten aufgeführten Positionen handelt es sich nicht um Beschlüsse und auch der Betrag ist nur ungefähr geschätzt.

Kto	Investitionsvorhaben in CHF 1'000	2019	2020	2021	2022	2023
029	Verwaltungsliegenschaften				80	
150	Feuerwehr allgemein (Löschwasserversorgung)	117	38	64	30	50
217	Schulliegenschaften		90		100	
329	Kultur, übrige	2'900				
615	Gemeindestrassen		180	123	145	100
720	Abwasserbeseitigung (inkl. Spezialfinanzierung)	-110				
	Pauschal / Diverses (noch offen)	200	200	200	200	200
Gesamttotal		3'107	508	387	555	350

ENTWICKLUNG DER GESAMTVERSCHULDUNG BIS 2023 (IN MIO. CHF)



ENTWICKLUNG DER PRO-KOPF-VERSCHULDUNG

Jahr	Einwohner	Total CHF	Pro Einwohner CHF
2007	1103	2'220'000	2'013.00
2008	1106	2'400'000	2'170.00
2009	1127	1'440'000	1'278.00
2010	1154	-200'000	-173.00
2011	1160	-420'000	-362.00
2012	1169	-310'000	-265.00
2013	1160	-30'000	-26.00
2014	1160	178'700	154.00
2015	1197	167'300	140.00
2016	1196	-93'100	-78.00
2017	1189	89'800	76.00
2018	1192	758'400	636.00

ABSCHREIBUNGSPLAN

Verwaltungsvermögen abschreiben / Aktivierungsgrenze

Investitionen (ab CHF 30'000) für die unmittelbare Erfüllung öffentlicher Aufgaben sind als Verwaltungsvermögen zu aktivieren und planmässig abzuschreiben. Verwaltungsvermögen sind im wesentlichen Anlagen im Gemeingebrauch und andere öffentlich nutzbare Werte wie Strassen, Verwaltungsgebäude, Verwaltungsinventar, Fahrzeuge, Ver- und Entsorgungsanlagen.

Finanzvermögen

Wertberichtigungen des Finanzvermögens werden vorgenommen, wenn eine Wertveränderung gegenüber dem Buchwert eintritt.

Verwaltungsvermögen

Das Verwaltungsvermögen wird gemäss Ratsbeschluss linear über folgenden Nutzungsdauern abgeschrieben:

Bilanzkontogruppen	Anlagekategorie	Abschreibungsdauer in Jahren
Böden	Böden	Keine
Strassen, Verkehrswege	Strassen, Verkehrswege	30
	Brücken, Kunstbauten (konventionelle Bauweise)	70
	Brücken, Kunstbauten (Leichtbauweise)	15
Wasserbau	Wasserbau	50
Übrige Tiefbauten	Übrige Tiefbauten (z.B. Friedhöfe, Plätze)	40
	Kanal- und Leitungsnetze	40
	Abwasseranlagen, Abfallanlagen (Tiefbauten)	40
Hochbauten	Gebäude, Hochbauten (konventionelle Bauweise)	30
	Gebäude, Hochbauten (Leichtbauweise)	25
	Abwasseranlagen, Abfallanlagen (Hochbauten)	30
Waldungen, Alpen	Waldungen, Alpen	Keine
Mobilien	Mobilien	5
	Maschinen	5
	Fahrzeuge	5
	Spezialfahrzeuge	15
	Hardware	4
Anlagen im Bau	Anlagen im Bau im Verwaltungsvermögen	Keine
Übrige Sachanlagen	Übrige Sachanlagen werden nach erwarteter Nutzungsdauer abgeschrieben	Nach erwarteter Nutzungsdauer
Immaterielle Anlagen	Software	4
	Lizenzen, Nutzungsrechte, Markenrechte	5
	Planungskosten	10
	übrige immaterielle Anlagen	5
Darlehen	Darlehen	Keine
Beteiligungen, Grundkapitalien	Beteiligungen, Grundkapitalien	Keine
Passivierte Anschlussbeiträge	Passivierte Anschlussbeiträge	10
Investitionsbeiträge	Investitionsbeiträge werden gemäss den obigen Anlagekategorien abgeschrieben.	

ABSCHREIBUNGEN VERWALTUNGSVERMÖGEN

	Bezeichnung	Abschreibung 2019 in CHF
02900	Ersatz Heizung	1'400.00
15000	Feuerwehr (Rüstfahrzeug)	13'000.00
15000	Feuerwehr (TLF)	10'200.00
15001	Feuerwehr (Löschwasserversorgung)	18'800.00
16110	Erneuerung Trefferanzeige	3'100.00
21700	Schulraumerweiterung (Projektierung)	5'700.00
21700	Schulraumerweiterung (Bau)	62'900.00
21700	altes Schulhaus, Fenstersanierung	4'200.00
21700	Neubau Doppelgarage	2'100.00
21700	Räumlichkeiten Kindergarten	6'300.00
21700	Parkplätze / Veloständer Schule	1'200.00
21700	Sanierung Pausenplatz	3'200.00
21700	Ersatz Heizungssteuerung Schule	1'700.00
32901	Mehrzwecksaal (Planung)	15'100.00
33200	Kommunikationsinfrastruktur	4'400.00
61500	Baukosten Grünensteinstrasse	10'500.00
61500	Beiträge an Kanton für Trottoir	15'300.00
61500	Bahnhofstrasse / Landi	10'800.00
61500	Siebenhauserstrasse (Strecke Oberegg - Sibenhusen)	31'700.00
61500	Einlenker Almensbergerstrasse	12'700.00
61500	Umgebung, Plätze Bahnhofareal	2'000.00
61500	Winkensteigerstrasse (Winkensteig – Pfin)	1'900.00
61500	Strassenbeleuchtung	4'800.00
61500	Bauamtsfahrzeug	18'400.00
72008	Kanalisation Winkensteigerstrasse	1'300.00
77100	Friedhof	9'500.00
	Total Abschreibungen	272'200.00

ANHANG DER JAHRESRECHNUNG 2018 DER POLITISCHEN GEMEINDE MUOLEN

1. Grundsätze der Rechnungslegung einschliesslich der wesentlichen Bilanzierungs- und Bewertungsgrundsätze

1.1. Angewendetes Regelwerk

Die vorliegende Rechnung wurde in Übereinstimmung mit dem Gemeindegesetz (sGS 151.2) und der Verordnung über den Finanzhaushalt der Gemeinden (sGS 151.53) erstellt. Es werden die allgemeinen Grundlagen und Grundsätze der Rechnungslegung der St.Galler Gemeinden angewendet.

1.2. Rechnungslegungsgrundsätze

Die Grundsätze zur Rechnungslegung richten sich nach Art. 106a Abs. 1 des Gemeindegesetzes (sGS 151.2).

Bruttodarstellung

Aufwände und Erträge, Ausgaben und Einnahmen sowie Aktiven und Passiven werden getrennt voneinander, ohne gegenseitige Verrechnung, in voller Höhe ausgewiesen.

Fortführung

Für die Rechnungslegung ist die Fortführung der Tätigkeit der Gemeinden begleitend.

Periodenabgrenzung

Aufwände und Erträge werden in derjenigen Periode erfasst, in der sie verursacht werden.

Vergleichbarkeit

Die Rechnungen der Gesamtgemeinde und der Verwaltungseinheiten sollen sowohl untereinander als auch über die Zeit hinweg vergleichbar sein.

Stetigkeit

Die Grundsätze der Rechnungslegung bleiben nach Möglichkeit während eines längeren Zeitraums unverändert.

Verständlichkeit

Die Informationen müssen klar und nachvollziehbar sein.

Wesentlichkeit

Sämtliche Informationen im Hinblick auf die Adressaten, die für eine rasche und umfassende Beurteilung der Vermögens-, Finanz- und Ertragslage notwendig sind, sind offenzulegen. Nicht relevante Informationen sollen ausgelassen werden.

Zuverlässigkeit

Die Informationen sollen richtig sein und glaubwürdig dargestellt werden (Richtigkeit). Der wirtschaftliche Gehalt soll die Abbildung bestimmen (wirtschaftliche Betrachtungsweise). Die Informationen sollen willkürfrei und wertfrei dargestellt werden (Vollständigkeit).

2. Eigenkapitalnachweis

Der Eigenkapitalnachweis zeigt die Ursachen der Veränderung des Eigenkapitals auf.

Konto	Bezeichnung	Bestand 1.1.2018	Zunahme	Abnahme	Bestand 31.12.2018
2900	Spezialfinanzierungen im EK	477'405.55	54'304.27	3'125.05	528'584.77
290001	Abfallbeseitigung	118'708.55	7'331.80	0.00	126'040.35
290003	Gewässerschutzausbau	352'688.45	36'972.47	0.00	389'660.92
290004	Ökologische Vernetzung	6'008.55	10'000.00	3'125.05	12'883.50
2940	Ausgleichsreserve	0.00	582'431.80	0.00	582'431.80
294000	Ausgleichsreserve	0.00	582'431.80	0.00	582'431.80
2950	Aufwertungsreserve VV	2'098'921.43	0.00	209'892.00	1'889'029.43
295000	Aufwertungsreserve Verwaltungsvermögen	2'098'921.43	0.00	209'892.00	1'889'029.43
2960	Neubewertungsreserve FV	302'431.80	0.00	302'431.80	0.00
296000	Neubewertungsreserve Finanzvermögen	302'431.80	0.00	302'431.80	0.00
2990	Jahresergebnis	0.00	219'882.14	0.00	219'882.14
2999	kumulierte Ergebnisse der Vorjahre	2'341'486.91	0.00	0.00	2'341'486.91
29	Total Eigenkapital	5'220'245.69	856'618.21	515'448.85	5'561'415.05

3. Rückstellungsspiegel

Der Rückstellungsspiegel ist eine Aufstellung aller Rückstellungen für Aufwände der Gemeinde.

Konto	Bezeichnung/Zweck	Bestand 1.1.2018	Veränderung	Bestand 31.12.2018	Kommentar
205	kurzfristige Rückstellungen	0.00	60'000.00	60'000.00	
205900	Rückstellung Korrektur Steuerfuss	0.00	60'000.00	60'000.00	Steuerfussreduktion von 142 % auf 139 %
	Total Rückstellungen	0.00	60'000.00	60'000.00	

4. Beteiligungsspiegel

Im Beteiligungsspiegel werden wesentliche Beteiligungen aufgeführt. Wesentlich ist eine Beteiligung dann, wenn:

- eine grössere kapitalmässige Beteiligung vorliegt,
- höhere Betriebsbeiträge geleistet werden oder
- die Gemeinde einen massgeblichen Einfluss auf die Steuerung hat.

Name	Gemeinnützige Wohnbaugenossenschaft Ahorn, Muolen
Rechtsform	Genossenschaft
Tätigkeit, erfüllte öffentliche Aufgaben	Bereitstellung günstiger, preiswerter Wohngelegenheiten insbesondere durch Erwerb geeigneter Baurechte oder Grundstücke, deren Überbauung oder Umbau und deren Vermietung oder Verkauf. Die Genossenschaft beschränkt ihre Tätigkeit auf das Gebiet der politischen Gemeinde Muolen.
Anteil der Gemeinde Muolen	Die Gemeinde Muolen ist mit 200 Anteilscheinen à CHF 1'000 an der Wohnbaugenossenschaft Ahorn beteiligt.
Buchwert	CHF 200'000.00
Wesentliche weitere Miteigentümer an der Organisation	Privatpersonen und juristische Personen
Eigene Untergesellschaften	Keine
Zahlungsströme im Berichtsjahr	CHF 5'000, Baurechtszins z.G. der Politischen Gemeinde CHF 81.80, Liegenschaftsabgaben z.L. der Politischen Gemeinde
Aussagen zu den spezifischen Risiken	Keine

GELDFLUSSRECHNUNG 2018

Geldfluss aus Betriebstätigkeit	895'564.24
Jahresgewinn	219'882.14
Abschreibungen Verwaltungsvermögen	257'655.25
Kursverluste/negative Wertberichtigungen Finanzvermögen	0.00
Einlagen in Fonds und Spezialfinanzierungen	54'831.27
Einlagen in das Eigenkapital	280'000.00
Kursgewinne/positive Wertberichtigungen Finanzvermögen	-240.80
Entnahmen aus Fonds und Spezialfinanzierungen	-4'695.35
Entnahmen aus Eigenkapital	-209'892.00
Abnahme Forderungen	189'329.40
Zunahme aktive Rechnungsabgrenzungen Erfolgsrechnung	-250'394.87
Veränderung Vorräte und angefangene Arbeiten	0.00
Zunahme laufende Verbindlichkeiten	434'142.18
Abnahme passive Rechnungsabgrenzungen Erfolgsrechnung	-135'052.98
Zunahme kurzfristige Rückstellungen Erfolgsrechnung	60'000.00
Geldfluss aus Investitionstätigkeit	-1'526'296.76
Investitionsausgaben Verwaltungsvermögen	-1'528'533.76
Investitionseinnahmen Verwaltungsvermögen	23'000.00
Abnahme passive Rechnungsabgrenzungen Investitionsrechnung	-20'763.00
Finanzierungsfehlbetrag	-630'732.52
Geldfluss aus Finanzierungstätigkeit	20'382.40
Kursgewinne/positive Wertberichtigungen Finanzvermögen	240.80
Zunahme langfristige Finanzanlagen	-240.80
Zunahme Sachanlagen Finanzvermögen	-18'594.10
Zunahme langfristige Finanzverbindlichkeiten	38'976.50
Total Geldfluss	-610'350.12
Kontrolle	
Stand flüssige Mittel per 01.01.	1'686'249.62
Stand flüssige Mittel per 31.12.	1'075'899.50
Abnahme flüssige Mittel	-610'350.12

ANLAGESPIEGEL VERWALTUNGSVERMÖGEN 2018

Konto	Anschaffungskosten		Kumulierte Abschreibungen				Buchwert Stand per 31.12.
	Stand per 01.01.	Zugänge (+) Abgänge (-) Umglied. (+/-)	Stand per 01.01. (-)	Planmässige Abschrei- bungen (-)	Ausserplanm. Abschreib. / Wertbericht. (-)	Abgänge (+) Umglied. (+/-)	
140 Sachanlagen VV	6'913'016.50	1'399'344.76	8'312'361.26	-2'559'600.00	0.00	0.00	5'511'257.36
1400 Grundstücke	0.00	0.00	0.00	0.00	0.00	0.00	0.00
1401 Strassen, Verkehrswege	2'428'484.00	116'297.60	2'544'781.60	-1'726'600.00	0.00	0.00	737'232.15
1402 Wasserbau	0.00	0.00	0.00	0.00	0.00	0.00	0.00
1403 Übrige Tiefbauten	700'672.00	53'358.40	754'030.40	-198'400.00	0.00	0.00	535'724.10
1404 Hochbauten	2'880'758.35	188'885.05	3'069'643.40	-520'100.00	0.00	0.00	2'453'518.15
1405 Waldungen, Alpen	0.00	0.00	0.00	0.00	0.00	0.00	0.00
1406 Mobilien	439'081.60	0.00	439'081.60	-99'000.00	0.00	0.00	298'531.75
1407 Anlagen in Bau	417'924.55	1'040'803.71	1'458'728.26	0.00	0.00	0.00	1'458'728.26
1409 Übrige Sachanlagen	46'096.00	0.00	46'096.00	-15'500.00	0.00	0.00	27'522.95
142 Immaterielle Anlagen	0.00	0.00	0.00	0.00	0.00	0.00	0.00
1420 Software	0.00	0.00	0.00	0.00	0.00	0.00	0.00
1421 Lizenzen, Nutzungsrechte	0.00	0.00	0.00	0.00	0.00	0.00	0.00
1429 Übrige immaterielle Anlagen	0.00	0.00	0.00	0.00	0.00	0.00	0.00
144 Darlehen	0.00	0.00	0.00	0.00	0.00	0.00	0.00
145 Beteiligungen, Grundkapitalien	200'000.00	0.00	200'000.00	0.00	0.00	0.00	200'000.00
146 Investitionsbeiträge	646'053.00	106'189.00	752'242.00	-127'500.00	0.00	0.00	608'590.65
14 Total	7'759'069.50	1'505'533.76	9'264'603.26	-2'687'100.00	-257'655.25	0.00	6'319'848.01

ANLAGESPIEGEL PASSIVIERTE ANSCHLUSSBEITRÄGE 2018

Konto	Erhaltene Anschlussbeiträge		Aufgelöste Anschlussbeiträge		Buchwert Stand per 31.12.
	Stand per 01.01. Zugänge (+) Abgänge (-)	Stand per 31.12.	Stand per 01.01. (-) Planmässige Auflösungen (-)	Abgänge (+)	
2068 Passivierte Anschlussbeiträge	0.00	38'976.50	0.00	0.00	38'976.50

ANLAGESPIEGEL FINANZ- UND SACHANLAGEN DES FINANZVERMÖGENS 2018

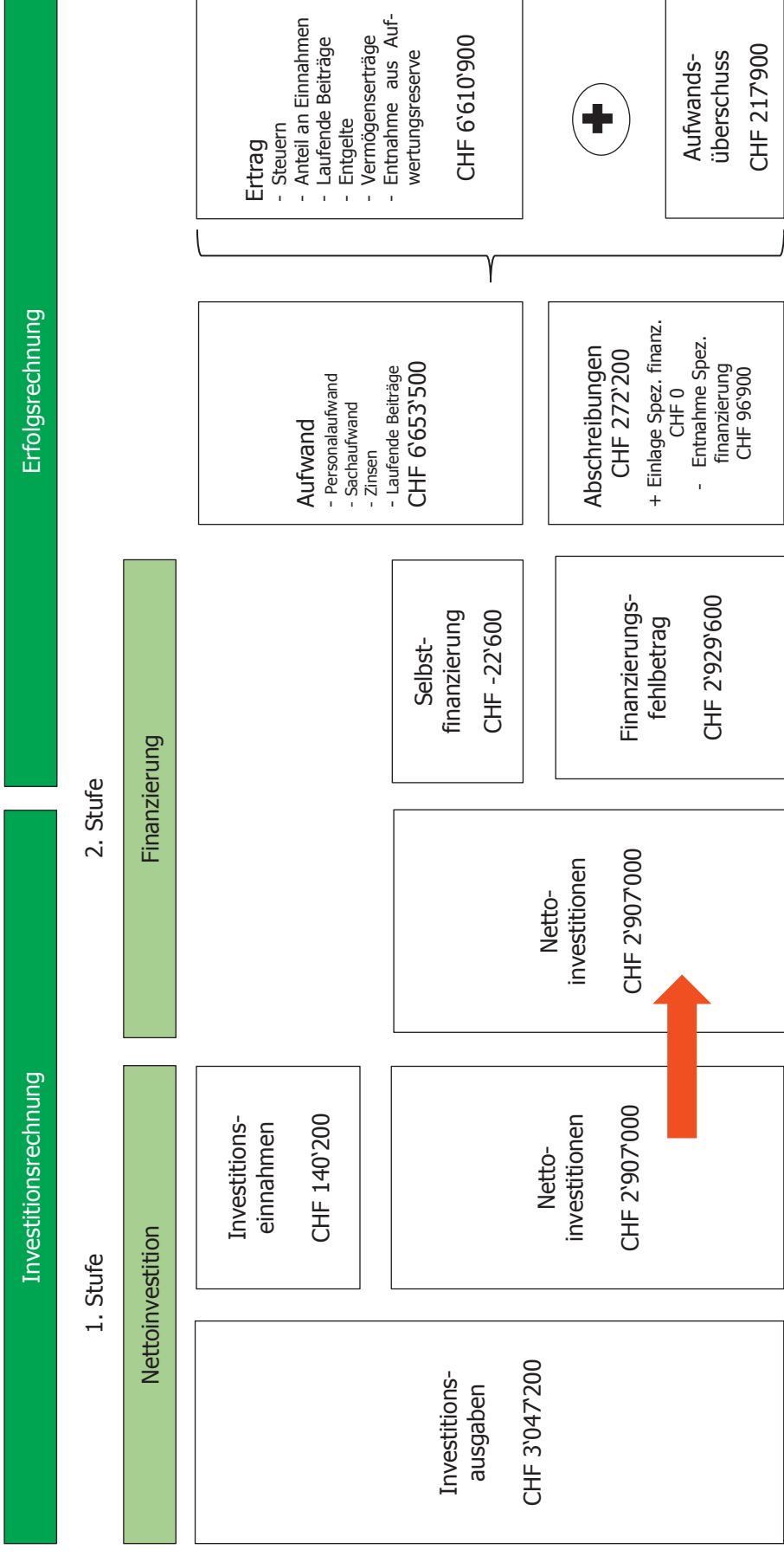
Konto	Anschaffungskosten		Kumulierte Wertberichtigungen		Buchwert Stand per 31.12.
	Stand per 01.01. Zugänge (+) Abgänge (-) Umglied. (+/-)	Stand per 31.12.	Stand per 01.01. (+/-) Wert- berichtigungen (-)	Abgänge (+/-) Umglied. (+/-)	
107 Finanzanlagen	226'046.00	0.00	0.00	0.00	226'286.80
1070 Aktien und Anteilscheine	26'046.00	0.00	0.00	0.00	26'286.80
1071 Verzinssliche Anlagen	200'000.00	0.00	0.00	0.00	200'000.00
1072 Langfristige Forderungen	0.00	0.00	0.00	0.00	0.00
1079 Übrige langfristige Finanzanla- gen	0.00	0.00	0.00	0.00	0.00
108 Sachanlagen FV	2'210'400.00	18'594.10	0.00	0.00	2'228'994.10
1080 Grundstücke FV	2'210'400.00	0.00	0.00	0.00	2'210'400.00
1084 Gebäude FV	0.00	0.00	0.00	0.00	0.00
1086 Mobilien FV	0.00	0.00	0.00	0.00	0.00
1089 Übrige Sachanlagen FV	0.00	18'594.10	0.00	0.00	18'594.10
Total	2'436'446.00	18'594.10	0.00	0.00	2'455'280.90

DETAILS FINANZPLANUNG

Erfolgsrechnung	2019	2020	2021	2022	2023
Allgemeine Verwaltung	772	703	707	710	714
Öffentliche Ordnung und Sicherheit, Verteidigung	174	160	161	162	162
Primarschule (brutto)	1'892	1'900	1'910	1'919	1'929
Oberstufenschulgemeinde (brutto)	759	862	774	836	754
übrige Schulgemeinden (brutto)	320	320	320	320	320
Kultur, Sport und Freizeit	177	222	223	224	232
Gesundheit	252	273	294	316	338
Soziale Sicherheit	293	345	397	348	350
Verkehr	676	665	724	689	652
Umweltschutz und Raumordnung	129	110	110	111	111
Volkswirtschaft	50	50	50	50	51
Steuern von Einkommen und Vermögen	-2'930	-2'974	-3'004	-3'049	-3'080
Grundsteuern	-200	-203	-208	-213	-218
Handänderungs-, Nach- und Hundesteuern	-36	-46	-56	-56	-56
Steueranteile (juristische Personen etc.)	-205	-200	-200	-200	-200
Liegenschaften Finanzvermögen	-4	-4	-4	-4	-4
Zinsen	35	49	49	59	59
Pauschalbeiträge Strassen, übrige	-2	-25	-19	-9	-7
Entnahme aus Aufwertungsreserve	-209	-209	-209	-209	-209
Ressourcenausgleich	-820	-755	-905	-1'067	-1'140
Sonderlastenausgleich Weite	-644	-644	-644	-644	-644
Sonderlastenausgleich Schule	-261	-212	-219	-198	-147
Auswirkungen SV 17 / NFA	0	0	50	50	50
Revision Finanzausgleich	0	0	0	100	100
Total (negative Vorzeichen: Ertragsüberschuss)	218	387	301	245	117
Bilanzüberschuss / -fehlbetrag	2'561	2'925	2'538	2'238	1'993
Ausgleichsreserve	582	0	0	0	0
Ertragsüberschuss / Aufwandüberschuss (-)	-218	-387	-301	-245	-117
Eigenkapital per 31.12.	2'925	2'538	2'238	1'993	1'875

Der Finanzplan ist ein wesentlicher Bestandteil der gesamten kommunalen Planung. Er bildet ein wichtiges Führungs- und Informationsinstrument der Behörden. Er bildet eine unverzichtbare Ergänzung des kurzfristig ausgerichteten Jahresbudgets im Sinne einer mittel- bis langfristigen Finanzperspektive. Der Planungszeitraum eines Finanzplans erstreckt sich gemäss Praxis der St.Galler Gemeinden über fünf Jahre. Der durch die Behörden festgelegte finanzpolitische Kurs ist somit ein wesentlicher Bestandteil der Planung.

SCHEMATISCHE DARSTELLUNG BUDGET 2019





FERIENPLAN DER PRIMARSCHULE MUOLEN

Erster schulfreier Tag

Letzter schulfreier Tag

Schuljahr 2018/2019

Frühlingsferien 2019	Samstag, 6. April	2019	Sonntag, 21. April	2019
Sommerferien 2019	Samstag, 6. Juli	2019	Sonntag, 11. August	2019
Zusätzlicher Freitag	Freitag, 31. Mai	2019	Freitag nach Auffahrt	

Schuljahr 2019/2020 Beginn am Montag, 12. August 2019

Herbstferien 2019	Samstag, 28. September	2019	Sonntag, 20. Oktober	2019
Weihnachtsferien 2019	Samstag, 21. Dezember	2019	Sonntag, 5. Januar	2020
Winterferien 2020	Samstag, 25. Januar	2020	Sonntag, 2. Februar	2020
Frühlingsferien 2020	Samstag, 4. April	2020	Sonntag, 19. April	2020
Sommerferien 2020	Samstag, 4. Juli	2020	Sonntag, 9. August	2020
Zusätzlicher Freitag	Freitag, 22. Mai	2020	Freitag nach Auffahrt	

Schuljahr 2020/2021 Beginn am Montag, 10. August 2020

Herbstferien 2020	Samstag, 26. September	2020	Sonntag, 18. Oktober	2020
Weihnachtsferien 2020	Samstag, 19. Dezember	2020	Sonntag, 3. Januar	2021
Winterferien 2021	Samstag, 30. Januar	2021	Sonntag, 7. Februar	2021
Frühlingsferien 2021	Samstag, 10. April	2021	Sonntag, 25. April	2021
Sommerferien 2021	Samstag, 10. Juli	2021	Sonntag, 15. August	2021
Zusätzlicher Freitag	Freitag, 14. Mai	2021	Freitag nach Auffahrt	

Für Ferien und Ferienverlängerungen wird in der Regel kein Urlaub erteilt.
Schluss vor Ferien ist jeweils um 15.10 Uhr. Schulschluss vor den Sommerferien ist am Mittag.

